

# 平成23年度 財政状況資料集

## 総括表（市町村）

都道府県名	長野県	市町村類型	Ⅲ－〇	指定団体等の指定状況		区分	平成23年度(千円)	平成22年度(千円)	区分	平成23年度(千円・%)	平成22年度(千円・%)
				財政健全化等	×						
市町村名	松川町	地方交付税種地	2-2	財源超過	×	歳入総額	6,556,699	6,099,162	実質収支比率	6.8	8.0
				首都	×	歳入歳出差引	362,478	523,946	経常収支比率	81.4	81.8
				近畿	×	翌年度に繰越すべき財源	82,264	183,164	(※1)	(86.4)	(86.0)
				中部	○	実質収支	280,214	340,782	標準財政規模	4,147,145	4,237,801
人口	22年国調(人)	13,676	産業構造(※5)	過疎	×	単年度収支	-60,568	51,922	公債費負担比率	17.4	15.9
	17年国調(人)	14,117		山振	×	積立金	1,793	54,078	健全化判断比率	-	-
	増減率(%)	-3.1		低開発	○	繰上償還金	173,490	-	実質赤字比率	-	-
住民基本台帳人口	24.03.31(人)	13,914	第1次	指数表選定	○	積立金取崩し額	-	-	連結実質赤字比率	-	-
	23.03.31(人)	13,994		24.5	25.5	実質単年度収支	114,715	106,000	実質公債費比率	14.0	16.4
	増減率(%)	-0.6		2,239	2,579	基準財政収入額	1,244,582	1,247,285	将来負担比率	-	-
面積(km <sup>2</sup> )	72.90		第2次	30.3	32.0	基準財政需要額	3,534,774	3,549,446	資金不足比率(※4)		
人口密度(人/km <sup>2</sup> )	188			3,339	3,421	標準税収入額等	1,575,098	1,577,707			
世帯数(世帯)	4,287		第3次	45.2	42.4	経常経費充当一般財源等	3,416,165	3,379,086			
職員状況				歳入一般財源等		5,004,158	4,843,488				
特別職等	区分	定数	1人あたり平均給料月額(百円)	区分	職員数(人)	給料月額(百円)	1人あたり平均給料月額(百円)	地方債現在高	4,044,553	4,506,242	
	市区町村長	1	6,840	一般職員	82	241,244	2,942	うち公的資金	2,431,892	2,841,321	
	副市区町村長	1	5,770	うち消防職員	-	-	-	債務負担行為額(支出予定額)	165,345	171,944	
	教育長	1	5,080	うち技能労務職員	1	2,734	2,734	収益事業収入	-	-	
	議会議長	1	2,698	教育公務員	-	-	-	土地開発基金現在高	83,946	83,893	
	議会副議長	1	2,090	臨時職員	-	-	-	積立金	1,620,552	1,618,759	
	議会議員	12	1,900	合計	82	241,244	2,942	現在高	222,562	242,289	
				ラスバイレス指数(※6)		104.6	(96.6)	財政調整基金	1,820,782	1,645,587	
								減債基金			
								その他特定目的基金			
一般会計等の一覧	事業会計等の一覧	公営企業(法適)の一覧	公営企業(法非適)の一覧	関係する一部事務組合等一覧	地方公社・第三セクター等一覧					(※3)	
項番	会計名	項番	会計名	項番	組合等名	項番	団体名				
(1)	一般会計	(3)	国民健康保険事業特別会計	(6)	水道事業会計	(7)	公共下水道事業特別会計	(10)	南信州広域連合	(20)	松川町土地開発公社
(2)	青年の家特別会計	(4)	介護保険事業特別会計	(8)	農業集落排水事業特別会計	(11)	(一般会計)	(12)	(南信州広域連合広域振興基金特別会計)	(21)	樹チャンネル・ユー
		(5)	後期高齢者医療特別会計	(9)	保養宿泊施設事業特別会計	(12)	(飯田広域消防特別会計)	(13)	(下伊那町公平委員会組合)		
						(14)	(下伊那町土木技術センター組合)	(15)	(下伊那自治センター組合)		
						(15)	(下伊那北部総合事務組合)	(16)	(一般会計)		
						(16)	(一般会計)	(17)	(特別会計)		

(注釈) ※1：経常収支比率の( )内の数値は、「減収補償(特例分)」及び「臨時財政対策債」を除いて算出したものである。  
 ※2：各会計の一覧は主な会計(10会計まで)を記載している。  
 ※3：地方公共団体が損失補償等を行っている出資法人で、健全化法の算出対象となっている団体については、「地方公社・第三セクター等」の団体名に○印を付与している。  
 ※4：資金不足比率欄には、資金が不足している会計のみ記載している。  
 ※5：産業構造の比率は、分母を就業人口総数とし、平成22年国調は分類不能の産業を除き、平成17年国調は分類不能の産業を含んでいる。  
 ※6：ラスバイレス指数の( )内の数値は、国家公務員の時限的(2年間)給与改定特例法による措置が無いとした場合の値である。

## (1) 普通会計の状況(市町村)

歳入の状況(単位:千円・%)				地方税の状況(単位:千円・%)				
区分	決算額	構成比	経常一般財源等	構成比	区分	収入済額	構成比	超過課税分
地方税	1,408,698	21.5	1,408,698	35.6	普通税	1,390,605	98.7	-
地方譲与税	85,604	1.3	85,604	2.2	法定普通税	1,390,605	98.7	-
利子割交付金	4,249	0.1	4,249	0.1	市町村民税	571,732	40.6	-
配当割交付金	2,385	0.0	2,385	0.1	個人均等割	17,831	1.3	-
株式等譲渡所得割交付金	747	0.0	747	0.0	所得割	470,818	33.4	-
地方消費税交付金	126,260	1.9	126,260	3.2	法人均等割	25,160	1.8	-
ゴルフ場利用税交付金	-	-	-	-	法人税割	57,923	4.1	-
特別地方消費税交付金	-	-	-	-	固定資産税	721,084	51.2	-
自動車取得税交付金	16,263	0.2	16,263	0.4	うち純固定資産税	702,899	49.9	-
軽油引取税交付金	-	-	-	-	軽自動車税	37,638	2.7	-
地方特例交付金	18,953	0.3	18,953	0.5	市町村たばこ税	60,151	4.3	-
児童手当及び子ども手当特例交付金	6,529	0.1	6,529	0.2	釧路税	-	-	-
減収補填特例交付金	12,424	0.2	12,424	0.3	特別土地保有税	-	-	-
地方交付税	2,482,892	37.9	2,290,192	57.9	法定外普通税	-	-	-
普通交付税	2,290,192	34.9	2,290,192	57.9	目的税	18,093	1.3	-
特別交付税	192,697	2.9	-	-	法定目的税	18,093	1.3	-
震災復興特別交付税	3	0.0	-	-	入湯税	18,093	1.3	-
(一般財源計)	4,146,051	63.2	3,953,351	99.9	事業所税	-	-	-
交通安全対策特別交付金	1,715	0.0	1,715	0.0	都市計画税	-	-	-
分担金・負担金	14,741	0.2	-	-	水利地益税等	-	-	-
使用料	108,352	1.7	5	0.0	法定外目的税	-	-	-
手数料	20,360	0.3	-	-	旧法による税	-	-	-
国庫支出金	586,405	8.9	-	-	合計	1,408,698	100.0	-
国有提供交付金(特別区財調交付金)	-	-	-	-				
都道府県支出金	612,796	9.3	-	-				
財産収入	10,902	0.2	6	0.0				
寄附金	1,196	0.0	-	-				
繰入金	51,591	0.8	-	-				
繰越金	523,946	8.0	-	-				
諸収入	130,444	2.0	567	0.0				
地方債	348,200	5.3	-	-				
うち減収補填債(特例分)	-	-	-	-				
うち臨時財政対策債	239,000	3.6	-	-				
歳入合計	6,556,699	100.0	3,955,644	100.0				

区分		平成23年度	平成22年度
徴収率	現・計	98.7	95.3
(%)	年	98.8	95.1
		98.5	94.8

公営事業等への繰出		国民健康保険事業会計の状況	
合計	957,601	実質収支	120,549
下水道	473,755	再差引収支	83,549
上水道	52,502	加入世帯数(世帯)	2,074
工業用水道	-	被保険者数(人)	4,058
交通	-	被保険者	74
国民健康保険	96,605	1人当り	94
その他	334,739	保険税(料)収入額	229
		国庫支出金	94
		保険給付費	229

(注釈)

普通建設事業費の補助事業費には受託事業費のうちの補助事業費を含み、単独事業費には同級他団体施行事業負担金及び受託事業費のうちの単独事業費を含む。

歳入の状況(単位:千円・%)					
目的別歳入の状況(単位:千円・%)					
区分	決算額(A)	構成比	(A)のうち普通建設事業費	(A)のうち充当一般財源等	
議会費	89,259	1.4	-	89,259	
総務費	702,836	11.3	3,214	635,930	
民生費	1,659,572	26.8	125,192	961,472	
衛生費	350,275	5.7	34,142	303,754	
労働費	13,282	0.2	-	10,782	
農林水産業費	812,912	13.1	387,576	412,091	
商工費	240,555	3.9	43,451	147,910	
土木費	665,798	10.7	442,180	576,519	
消防費	247,336	4.0	1,743	243,880	
教育費	540,943	8.7	189,945	388,630	
災害復旧費	67	0.0	-	67	
公債費	871,386	14.1	-	871,386	
諸支出費	-	-	-	-	
前年度繰上充用金	-	-	-	-	
歳出合計	6,194,221	100.0	1,227,443	4,641,680	

性質別歳入の状況(単位:千円・%)					
区分	決算額	構成比	充当一般財源等	経常経費充当一般財源等	経常収支比率
義務的経費計	2,264,100	36.6	1,715,812	1,532,973	36.5
人件費	742,992	12.0	641,653	632,607	15.1
うち職員給	414,012	6.7	324,681	-	-
扶助費	649,722	10.5	202,773	202,470	4.8
公債費	871,386	14.1	871,386	697,896	16.6
元利償還金	871,172	14.1	871,172	697,682	16.6
内訳	809,889	13.1	809,889	637,196	15.2
うち元金	61,283	1.0	61,283	60,486	1.4
うち利子	214	0.0	214	214	0.0
一時借入金利子	-	-	-	-	-
その他の経費	2,702,611	43.6	2,360,846	1,883,192	44.9
物件費	905,304	14.6	728,937	707,181	16.9
維持補修費	33,209	0.5	32,558	29,788	0.7
補助費等	559,657	9.0	529,154	396,722	9.5
うち一部事務組合負担金	259,233	4.2	247,594	247,594	5.9
繰出金	905,099	14.6	861,136	749,501	17.9
積立金	204,853	3.3	200,000	-	-
投資・出資金・貸付金	94,489	1.5	9,061	-	-
前年度繰上充用金	-	-	-	-	-
投資的経費計	1,227,510	19.8	565,022	-	-
うち人件費	35,943	0.6	35,943	-	-
普通建設事業費	1,227,443	19.8	564,955	-	-
うち補助	753,548	12.2	120,166	-	-
うち単独	473,895	7.7	444,789	-	-
災害復旧事業費	67	0.0	67	-	-
失業対策事業費	-	-	-	-	-
歳出合計	6,194,221	100.0	4,641,680	-	-

(2)各会計、関係団体の財政状況及び健全化判断比率（市町村）

平成23年度 長野県松川町

一般会計等の財政状況(単位:百万円)

会計名	歳入	歳出	形式収支	実質収支	他会計等からの繰入金	地方債現在高	備考
1 一般会計	6,557	6,194	363	280	4	4,045	
2 青年の家特別会計	37	33	3	3	0	0	
3							
4							
5							
6							
7							
8							
9							
10							
11							
12							
13							
14							
15							
16							
17							
18							
19							
20							
21							
22							
23							
24							
25							
26							
27							
28							
29							
30							
31							
32							
33							
34							
35							
36							
37							
38							
39							
40							
41							
42							
43							
44							
45							
46							
47							
48							
49							
50							
51							
52							
53							
54							
55							
56							
57							
58							
59							
60							
61							
62							
63							
64							
65							
66							
67							
68							
69							
70							
71							
72							
73							
74							
75							
76							
77							
78							
79							
80							
81							
82							
83							
84							
85							
86							
87							
88							
89							
90							
91							
92							
93							
94							
95							
96							
97							
98							
99							
100							
101							
102							
103							
104							
105							
106							
107							
108							
109							
110							
111							
112							
113							
114							
115							
116							
117							
118							
119							
120							
121							
122							
123							
124							
125							
126							
127							
128							
129							
130							
131							
132							
133							
134							
135							
136							
137							
138							
139							
140							
141							
142							
143							
144							
145							
146							
147							
148							
149							
150							
151							
152							
153							
154							
155							
156							
157							
158							
159							
160							
161							
162							
163							
164							
165							
166							
167							
168							
169							
170							
171							
172							
173							
174							
175							
176							
177							
178							
179							
180							
181							
182							
183							
184							
185							
186							
187							
188							
189							
190							
191							
192							
193							
194							
195							
196							
197							
198							
199							
200							
201							
202							
203							
204							
205							
206							
207							
208							
209							
210							
211							
212							
213							
214							
215							
216							
217							
218							
219							
220							
221							
222							
223							
224							
225							
226							
227							
228							
229							
230							
231							
232							
233							
234							
235							
236							
237							
238							
239							
240							
241							
242							
243							
244							
245							
246							
247							
248							
249							
250							
251							
252							
253							
254							
255							
256							
257							
258							
259							
260							
261							
262							
263							
264							
265							
266							
267							
268							
269							
270							
271							
272							
273							
274							
275							
276							
277							
278							
279							
280							
281							
282							
283							
284							
285							
286							
287							
288							
289							
290							
291							
292							
293							
294							
295							
296							
297							

### (3) 市町村財政比較分析表(普通会計決算)

人口	13,914 人 (H24.3.31現在)	実質赤字比率	- %
面積	72.90 km <sup>2</sup>	連結実質赤字比率	- %
歳入総額	6,556,699 千円	実質公債費比率	14.0 %
歳出総額	6,194,221 千円	将来負担比率	- %
実質収支	280,214 千円	市町村類型	H19 Ⅲ-0 H20 Ⅲ-0 H21 Ⅲ-0
標準財政規模	4,147,145 千円	(年度毎)	H22 Ⅲ-0 H23 Ⅲ-0
地方債現在高	4,044,553 千円		

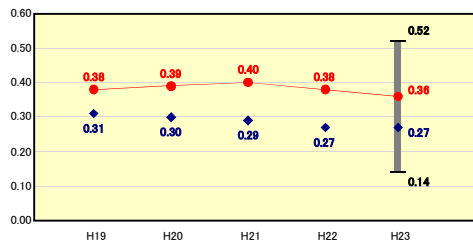
● 当該団体値  
◆ 類似団体内平均値  
T 類似団体内の最大値及び最小値

※市町村類型とは、人口および産業構造等により全国の市町村を35のグループに分類したものである。当該団体と同じグループに属する団体を類似団体と言う。  
※平成24年度中に市町村合併した団体で、合併前の団体ごとの決算に基づく実質公債費比率及び将来負担比率を算出していない団体については、グラフを表記しない。  
※充実可能財源等が将来負担額を上回っている団体については、将来負担比率のグラフを表記しない。  
※類似団体内平均値は、充実可能財源等が将来負担額を上回っている団体を含めた加重平均であるため、最小値を下回ることがある。  
※「人件費・物件費等の状況」の決算額は、人件費、物件費及び維持補修費の合計である。ただし、人件費には事業費支弁人件費を含み、退職金は含まない。

#### 財政力

財政力指数 [0.36]

類似団体内順位 5/44 全国平均 0.51 長野県平均 0.40

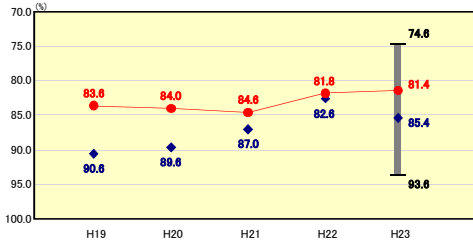


**財政力指数の分析欄**  
類似団体の平均値より良い数値を示しているが、ここ数年数値に大きな変化がなく、また指数も4割程度という点からも依存財源に頼っている予算構造である。税収の増及び徴収事務の強化に取り組むなど一層の自主財源確保に努め、指数の向上を目指す必要がある。

#### 財政構造の弾力性

経常収支比率 [81.4%]

類似団体内順位 7/44 全国平均 90.3 長野県平均 94.0

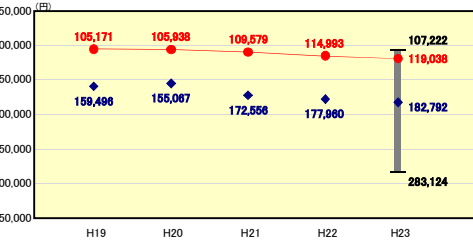


**経常収支比率の分析欄**  
類似団体の平均値より良い数値を示しているが、人件費等経費節減に努める中で現在の数値を示しているが、今後、公債費や扶助費、繰出金の増加が見込まれ、さらに交付税や臨時財政対策債等の経常一般財源が減少することが懸念されることを考えると、今後も数値の上昇が推測される。

#### 人件費・物件費等の状況

人口1人当たり人件費・物件費等決算額 [119,038円]

類似団体内順位 3/44 全国平均 119,477 長野県平均 127,904

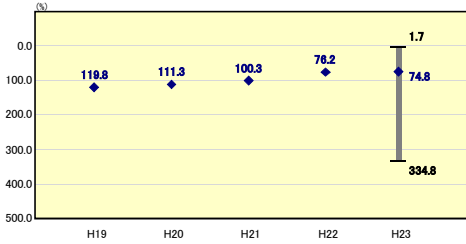


**人口1人当たり人件費・物件費等決算額の分析欄**  
類似団体内では比較的良好な数値を示している。全国市町村及び県内市町村平均数値よりも大きく下回り、効率的な予算執行が行なわれている。これは、徹底した経費節減の努力や、町自治体経営改革プランの断行により現在に至っている。今後も限られた財源を有効に活用できる人事配置と、事業執行を行う必要がある。

#### 将来負担の状況

将来負担比率 [-%]

類似団体内順位 1/44 全国平均 69.2 長野県平均 27.8

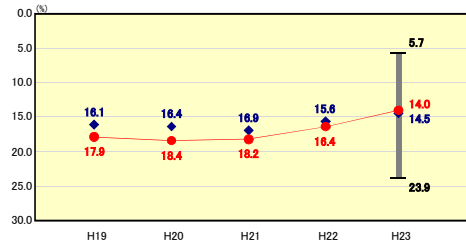


**将来負担比率の分析欄**  
類似団体及び県内市町村平均値より良い数値を示している。地方債の繰上償還による地方債残高の減や、財政調整基金の積立による充実可能基金の増額等により財政の健全化に努める。

#### 公債費負担の状況

実質公債費比率 [14.0%]

類似団体内順位 20/44 全国平均 9.9 長野県平均 10.8

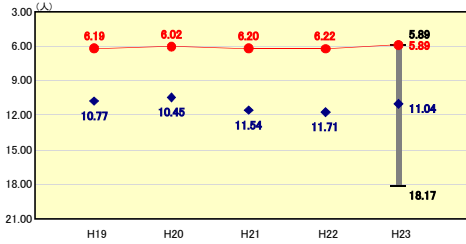


**実質公債費比率の分析欄**  
類似団体内では平均的な数値を示している。これは特別会計への公債費充当繰出金が多いことが挙げられ、特に下水道事業会計において公債費のピークを迎えていることにより繰出金が大きくなっている。さらにこの状況は短絡的なものではなく、十数年の長期的に続くと推測される。今後大型建設事業については事業を選定し、新規発行債を抑え、公共下水道事業については、人件費の抑制や物件費の削減など管理コストを徹底的に見直し繰出金の解消に努める。

#### 定員管理の状況

人口千人当たり職員数 [5.89人]

類似団体内順位 1/44 全国平均 7.17 長野県平均 7.85

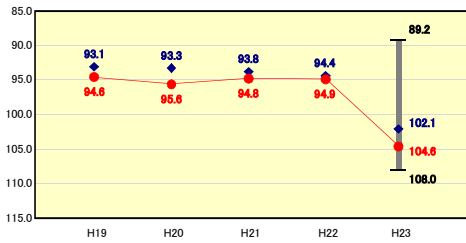


**人口千人当たり職員数の分析欄**  
類似団体内では1番であり、類似団体の平均値より良い数値を示している。町定員適正化計画に基づき、正規職員を減員してきた成果であるが、再雇用職員や臨時職員等の活用や職員の研修等により、職員資質の向上、エキスパート養成に努める中で住民サービスを低下させない体制づくりも同時に行なう。

#### 給与水準 (国との比較)

ラスパイルズ指数 [104.6]

類似団体内順位 31/44 全国市平均 106.9 全国町村平均 103.3



**ラスパイルズ指数の分析欄**  
類似団体内では、平均的な数値を示しているが、ラスパイルズ指数が100を超えている。しかしながら、人件費や職員数と分野別では、平均を大きく下回る結果となっており、効率的な予算執行が行われているものと思慮。今後も職務、職責、成果等により適正な運用が行っていく。

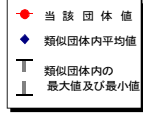
# (4)-1 市町村経常経費分析表(普通会計決算)

平成23年度

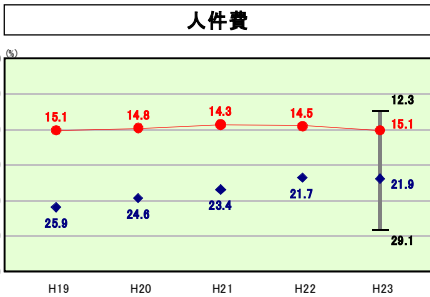
長野県松川町

## 経常収支比率の分析

人口	13,914人 (H24.3.31現在)	実質赤字比率	-%
面積	72.90km <sup>2</sup>	実質公債費比率	14.0%
歳入総額	6,556,699千円	将来負担比率	-%
歳出総額	6,194,221千円	市町村類型	H19 Ⅱ-O H20 Ⅲ-O H21 Ⅲ-O
実質収支	280,214千円	(年度毎)	H22 Ⅲ-O H23 Ⅲ-O
標準財政規模	4,147,145千円		
地方債現在高	4,044,553千円		

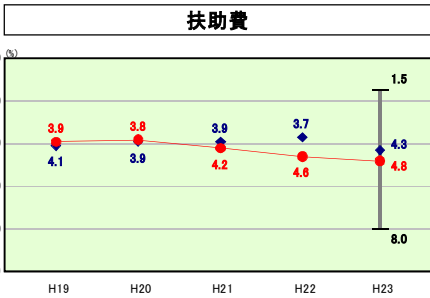


※ 市町村類型とは、人口および産業構造等により全国の市町村を35のグループに分類したものである。当該団体と同じグループに属する団体を類似団体と言う。



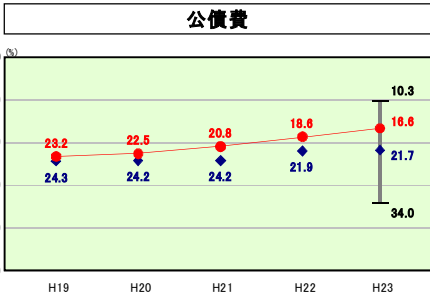
#### 人件費の分析欄

職員等の人件費については低く抑えられている一方で、住民サービスを低下させない点から、再雇用職員や臨時職員等を活用しているため、賃金は類似団体平均、全国市町村平均値より良い数値を示している。引き続き、再雇用職員や臨時職員等の活用や職員研修等により、職員資質の向上、エキスパート養成に努めるなかで、住民サービスを低下させない体制づくりを行う。



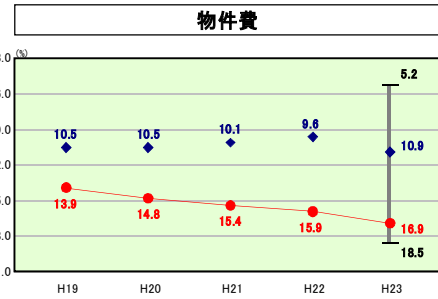
#### 扶助費の分析欄

類似団体内では平均的な数値で推移しているが、福祉医療の無料化(小学生から高校生相当)や児童福祉及び高齢者福祉サービスの充実により扶助費の増加が予想されることから、単独事業の見直しを行うとともに、抑制に努めていく。



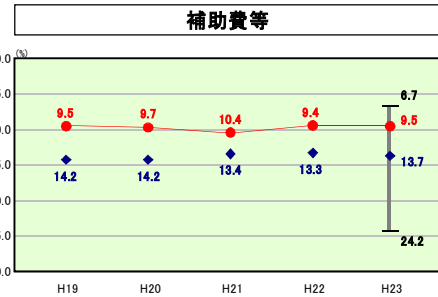
#### 公債費の分析欄

類似団体内では平均的な数値を示しているが、新規発行債の抑制と繰上償還により起債残高の減に努めている。また、公債費に対する交付税算入率が約6割であることから、実質的な公債費負担については、過度の負担とはなっていないものと思慮。



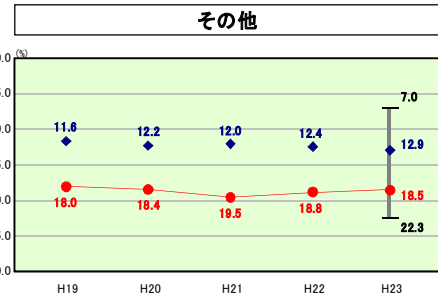
#### 物件費の分析欄

職員数の削減に取り組む中、事務事業等の委託業務が増加傾向にある。今後も職員人件費から委託料等へのシフトによる物件費の上昇が予想されるため、経費削減に努める。



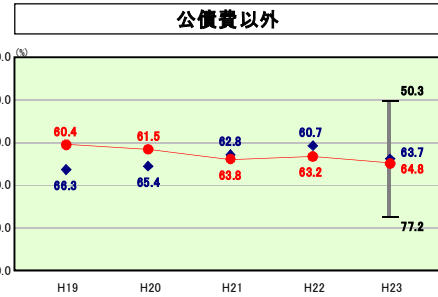
#### 補助費等の分析欄

類似団体内では、比較的良好な数値を示している。補助金・負担金の見直しにより、引き続き、適正な補助金・負担金の交付に努める。



#### その他の分析欄

類似団体内において経常収支比率が高い水準で推移しており、繰上金が主な原因である。水道・公共下水道・農業集落排水特別会計については、経費の節減をすともにも料金の見直しに努めていく。



#### 公債費以外の分析欄

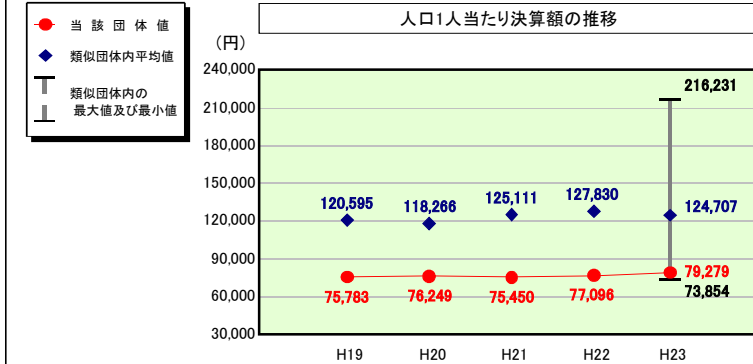
類似団体内では平均的な数値で推移しているが、経常収支比率のウエイトが高い物件費、扶助費をはじめ、より一層の経費削減に努め、弾力性のある財政運営に努める。

## (4)-2 市町村経常経費分析表(普通会計決算)

平成23年度

長野県松川町

### 人件費及び人件費に準ずる費用の分析



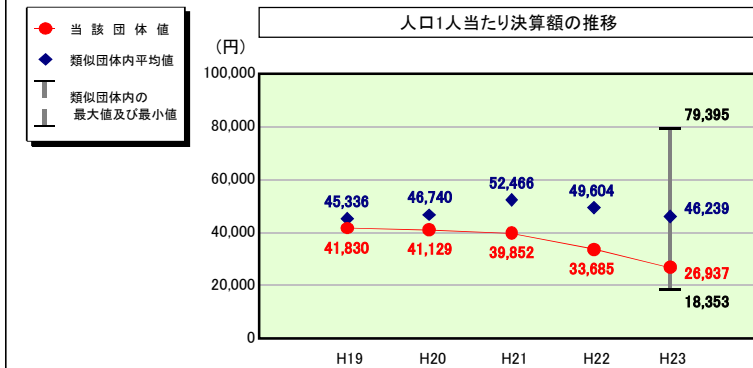
### 人件費及び人件費に準ずる費用

	当該団体決算額 (千円)	人口1人当たり決算額		
		当該団体(円)	類似団体平均(円)	対比(%)
人件費	742,992	53,399	99,990	▲ 46.6
賃金(物件費)	241,339	17,345	9,300	86.5
一部事務組合負担金(補助費等)	143,958	10,346	18,530	▲ 44.2
公営企業(法適)等に対する繰出し(補助費等)	-	-	2,049	-
公営企業(法適)等に対する繰出し(投資及び出資金・貸付金)	-	-	-	-
公営企業(法非適)等に対する繰出し(繰出金)	-	-	5,018	-
事業費支弁に係る職員の人件費(投資的経費)	35,943	2,583	2,362	9.4
▲退職金	▲ 61,150	▲ 4,395	▲ 12,541	▲ 65.0
合計	1,103,082	79,279	124,707	▲ 36.4

### 参考

	当該団体	類似団体平均	対比(差引)
人口1,000人当たり職員数(人)	5.89	11.04	▲ 5.15
ラスパイレス指数	104.6	102.1	2.5

### 公債費及び公債費に準ずる費用の分析

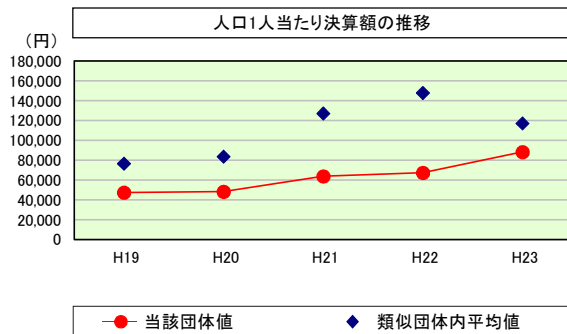


### 公債費及び公債費に準ずる費用(実質公債費比率の構成要素)

	当該団体決算額 (千円)	人口1人当たり決算額		
		当該団体(円)	類似団体平均(円)	対比(%)
元利償還金の額 (繰上償還額等を除く)	698,692	50,215	95,129	▲ 47.2
積立不足額を考慮して算定した額	-	-	-	-
満期一括償還地方債の一年当たりの元金償還金に相当するもの (年度割相当額)	-	-	-	-
公営企業に要する経費の財源とする地方債の償還の財源に 充てたと認められる繰入金	463,074	33,281	22,199	49.9
一部事務組合等の起こした地方債に充てたと認められる 補助金又は負担金	16,438	1,181	5,563	▲ 78.8
公債費に準ずる債務負担行為に係るもの	699	50	15,342	▲ 99.7
一時借入金利子 (同一団体における会計間の現金運用に係る利子は除く)	214	15	39	▲ 61.5
▲特定財源の額	-	-	▲ 16,535	-
▲地方債に係る元利償還金及び準元利償還金に要する経費として 普通交付税の額の算定に用いる基準財政需要額に算入された額	▲ 804,313	▲ 57,806	▲ 75,497	▲ 23.4
合計	374,804	26,937	46,239	▲ 41.7

※平成24年度中に市町村合併した団体で、合併前の団体ごとの決算に基づく実質公債費比率を算出していない団体については、グラフを表記しない。

### (参考) 普通建設事業費の分析



### 普通建設事業費

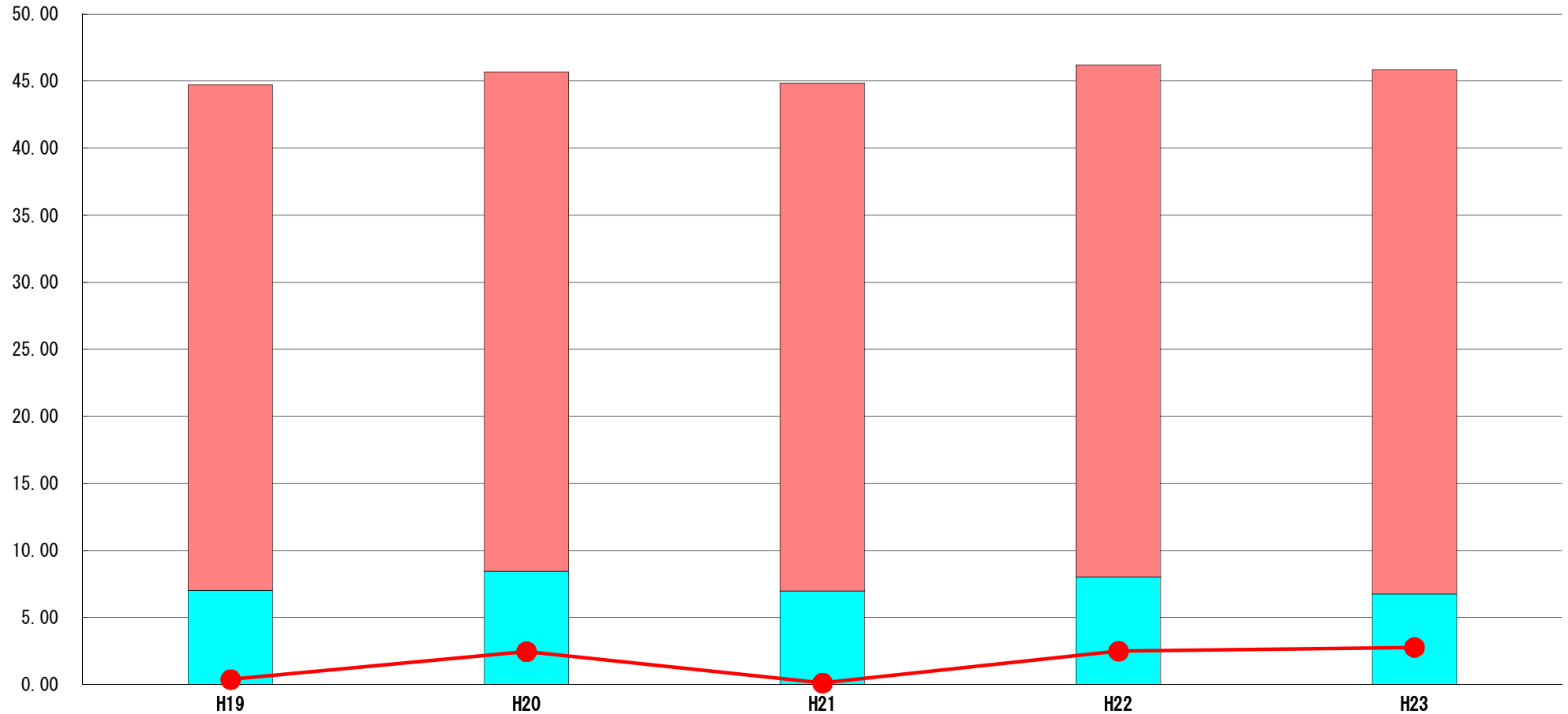
	当該団体決算額 (千円)	人口1人当たり決算額				
		当該団体(円)	増減率(%) (A)	類似団体平均(円)	増減率(%) (B)	(A)-(B)
H19	675,342	47,496	▲ 9.5	76,581	▲ 20.2	10.7
うち単独分	548,460	38,572	▲ 11.1	43,275	▲ 15.8	4.7
H20	682,073	48,299	▲ 1.7	83,771	9.4	▲ 7.7
うち単独分	535,497	37,919	▲ 1.7	41,478	▲ 4.2	2.5
H21	896,968	63,905	32.3	127,151	51.8	▲ 19.5
うち単独分	596,608	42,506	12.1	72,559	74.9	▲ 62.8
H22	942,333	67,338	5.4	147,869	16.3	▲ 10.9
うち単独分	517,842	37,005	▲ 12.9	63,271	▲ 12.8	▲ 0.1
H23	1,227,443	88,216	31.0	117,242	▲ 20.7	51.7
うち単独分	473,895	34,059	▲ 8.0	59,388	▲ 6.1	▲ 1.9
過去5年間平均	884,832	63,051	12.2	110,523	7.3	4.9
うち単独分	534,460	38,012	▲ 4.3	55,994	7.2	▲ 11.5

# (5) 実質収支比率等に係る経年分析（市町村）




平成23年度

長野県松川町

標準財政規模比（%）



標準財政規模比（%）

区分	年度	H19	H20	H21	H22	H23
 財政調整基金残高		37.72	37.25	37.88	38.20	39.08
 実質収支額		7.00	8.46	6.99	8.04	6.76
 実質単年度収支		0.37	2.46	0.11	2.50	2.77

## 分析欄

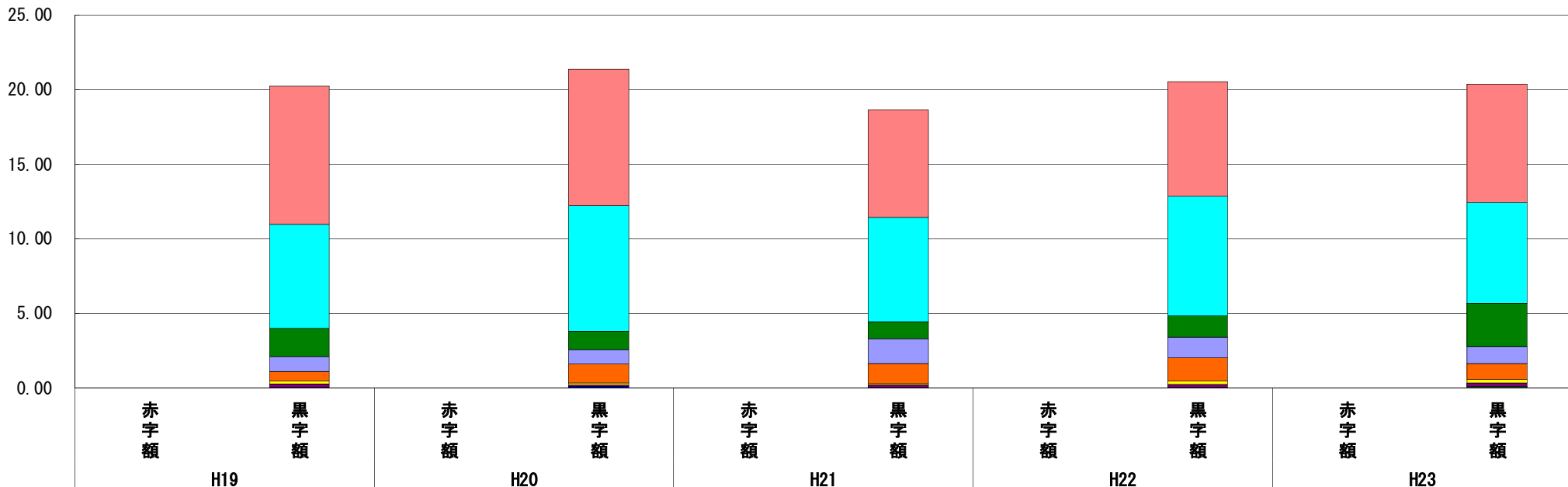
財政調整基金残高については基金の積立を行って増加しているものの、統合保育園や中央公民館など老朽化による建替えを予定しており、また、公共施設の耐震化など必要であると考えているものの、歳入面では、交付税や税収の伸びが期待できないことから、補助事業や町債、財政調整基金を取り崩し活用しながら計画的な財政運営を行っていく。

# (6) 連結実質赤字比率に係る赤字・黒字の構成分析（市町村）

平成23年度

長野県松川町

標準財政規模比（％）



標準財政規模比（％）

会計	年度	H19	H20	H21	H22	H23
水道事業会計		9.26	9.12	7.20	7.69	7.95
一般会計		7.00	8.46	6.99	8.04	6.76
国民健康保険事業特別会計		1.89	1.22	1.16	1.42	2.91
保養宿泊施設事業特別会計		0.98	0.98	1.65	1.38	1.14
介護保険事業特別会計		0.66	1.25	1.35	1.57	1.07
公共下水道事業特別会計		0.18	0.12	0.09	0.21	0.23
農業集落排水事業特別会計		0.24	0.13	0.15	0.22	0.22
青年の家特別会計		-	-	-	-	0.08
その他会計（赤字）		-	-	-	-	-
その他会計（黒字）		0.02	0.07	0.03	0.01	0.01

**分析欄**

一般会計及びすべての特別会計において、赤字が生じていない。引き続き、各会計で適正な財政運営、企業経営を行っていく。

※平成24年度中に市町村合併した団体で、合併前の団体ごとの決算に基づく連結実質赤字比率を算出しにくい団体については、グラフを表記しない。

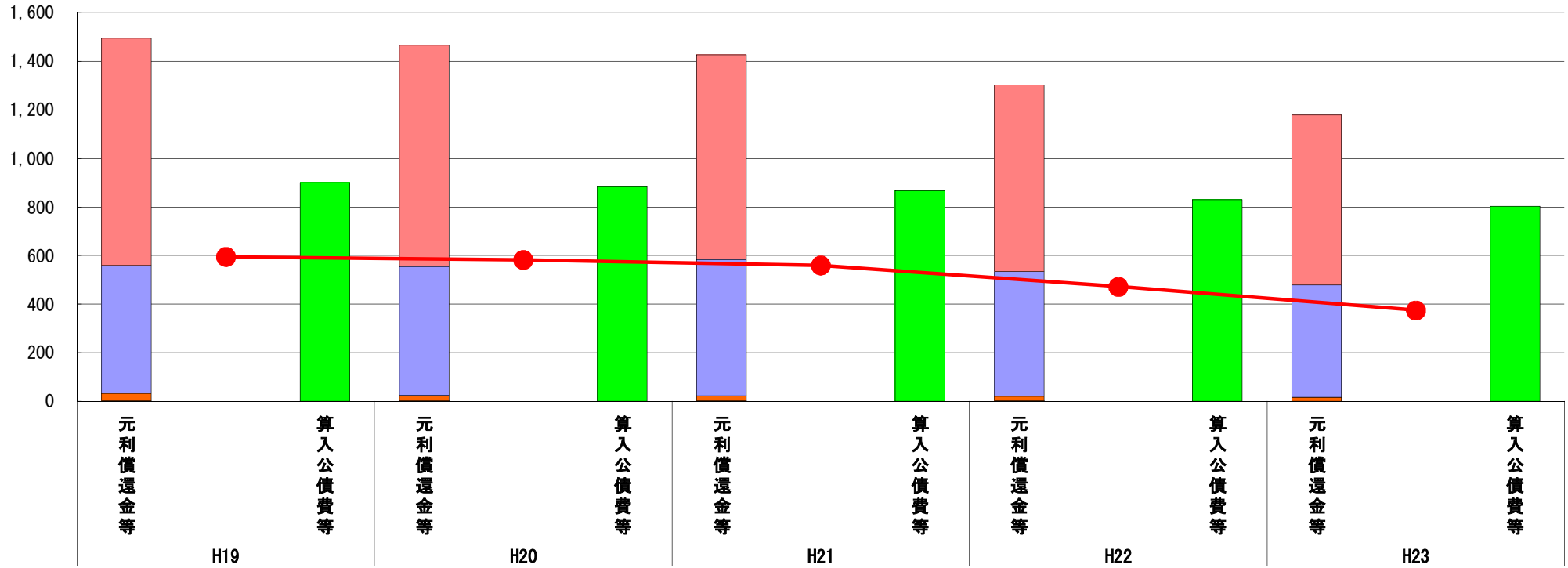


# (7) 実質公債費比率（分子）の構造（市町村）

平成23年度

長野県松川町

(百万円)



(百万円)

分子の構造		年度	H19	H20	H21	H22	H23
元利償還金等(A)	元利償還金		936	910	843	769	699
	減債基金積立不足算定額		-	-	-	-	-
	満期一括償還地方債に係る年度割相当額		-	-	-	-	-
	公営企業債の元利償還金に対する繰入金		526	532	562	514	463
	組合等が起こした地方債の元利償還金に対する負担金等		31	21	20	18	16
	債務負担行為に基づく支出額		2	2	1	1	1
	一時借入金の利子		0	1	1	1	0
算入公債費等(B)	算入公債費等		900	883	867	831	804
(A) - (B)	実質公債費比率の分子		595	583	560	472	375

**分析欄**

公共投資については、「松川町総合計画」に基づき、喫緊の課題である事業を選定することで、建設事業に係る新規発行債を元金償還の7割以下に抑制しているため、減少傾向にある。

また、下水道事業会計において公債費のピークを迎えていることにより繰出金が大きくなっており、この状況は短絡的なものではなく、十数年の長期的に続くと推測される。このことから、新規発行債を抑えるとともに、公共下水道事業については、人件費の抑制や物件費の削減など管理コストを徹底的に見直し繰出金の解消に努める。

※平成19年度決算と平成20年度決算の元利償還金は特定財源の額を控除しており、満期一括償還地方債に係る年度割相当額は減債基金積立不足算定額を含んでいる。

※平成21年度決算以降の算入公債費等は特定財源の額を含んでいる。

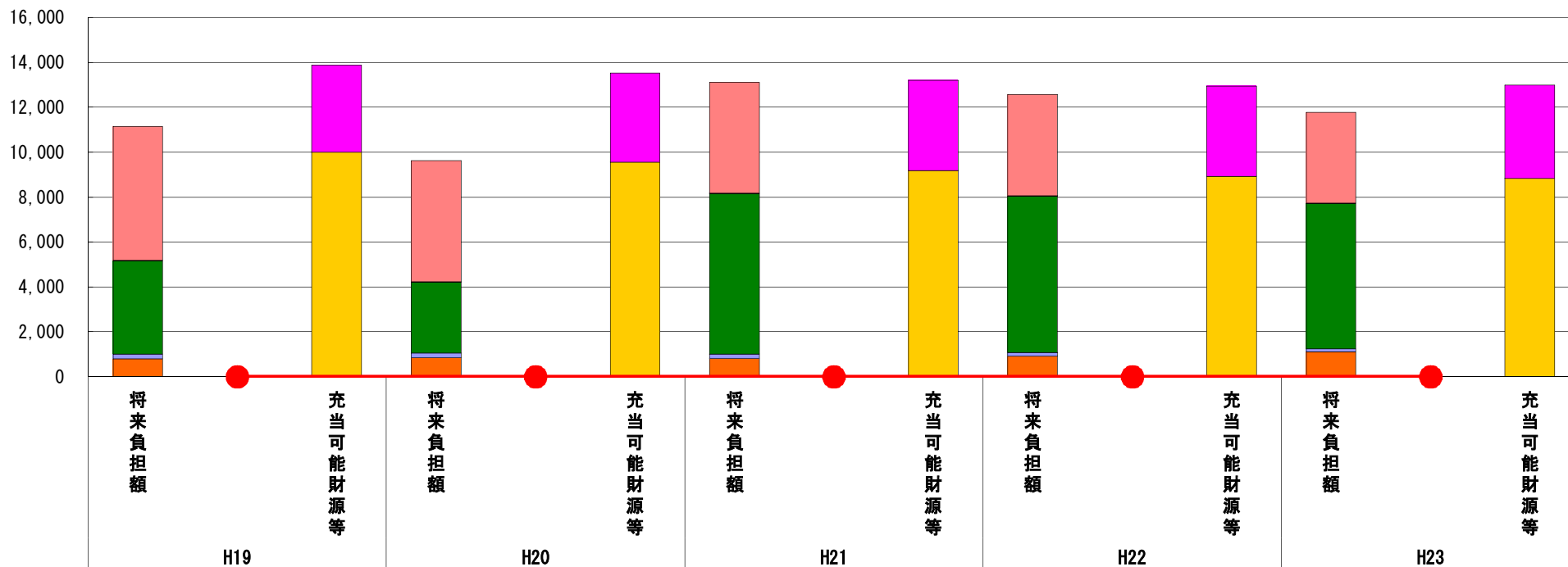
※平成24年度中に市町村合併した団体で、合併前の団体ごとの決算に基づく実質公債費比率を算出していない団体については、グラフを表記しない。

# (8) 将来負担比率（分子）の構造（市町村）

平成23年度

長野県松川町

(百万円)



(百万円)

分子の構造		年度	H19	H20	H21	H22	H23
将来負担額 (A)	一般会計等に係る地方債の現在高		5,950	5,398	4,926	4,506	4,045
	債務負担行為に基づく支出予定額		28	24	27	22	16
	公営企業債等繰入見込額		4,142	3,153	7,149	6,967	6,474
	組合等負担等見込額		222	204	184	164	145
	退職手当見込額		794	839	810	903	1,097
	設立法人等の負債額等負担見込額		-	-	-	-	-
	連結実質赤字額		-	-	-	-	-
	組合等連結実質赤字額負担見込額		-	-	-	-	-
充当可能財源等 (B)	充当可能基金		3,879	3,974	4,021	4,020	4,161
	充当可能特定歳入		1	0	-	-	-
	基準財政需要額算入見込額		9,990	9,555	9,175	8,932	8,837
(A) - (B)	将来負担比率の分子		▲ 2,735	▲ 3,912	▲ 99	▲ 389	▲ 1,220

## 分析欄

地方債現在高については、「松川町総合計画」に基づき、喫緊の課題である事業を選定することで、建設事業に係る新規発行債を元金償還の7割以下に抑制しているため、減少傾向にある。また、公営企業債等繰入見込額について、公債費のピークを迎えていることにより繰入金が増加傾向にあることを踏まえ、早期健全化基準未達ではあるが、今後とも新規発行債の抑制を基調として、現在の水準を維持する。

※平成24年度中に市町村合併した団体で、合併前の団体ごとの決算に基づく将来負担比率を算出していない団体については、グラフを表記しない。