

松川都市計画下水道の変更

(松川町決定)

令和3年12月

長野県松川町

松川都市計画下水道の変更（松川町決定）

都市計画松川公共下水道「2 排水区域」を次のように変更する。

1. 下水道の名称 松川町公共下水道

2. 排水区域

「排水区域は総括図表示のとおり」

3. 下水管渠

内訳	位置		備考
	起点	終点	
放流管渠	松川町元大島	松川町元大島	松川処理区

「区域は計画図表示のとおり」

4. その他の施設

内訳	位置	備考
松川浄化センター	松川町元大島地内	約14,500m ²

「区域は計画図表示のとおり」

理 由

市街地及びその周辺地区における生活環境の改善、公共用水域の水質保全を図るとともに効率的な下水道整備に資するため、本案のとおり変更する。

変更理由書

松川町では、行政区域全体について地域特性や経済性などを考慮して、下水道及び農業集落排水処理施設などの集合処理で対応する区域（以下「集合処理区」とする。）と合併処理浄化槽など個別処理で対応する区域に分け、集合処理区のうち、松川地区について生活環境の改善や水質保全等都市活動を支える上で必要不可欠である下水道施設を平成4年11月30日に良好な都市環境の形成及び保持などが必要な用途地域を中心とした約200ヘクタールを排水区域に定め、併せて処理場及び汚水幹線、放流渠を松川都市計画に位置付け、都市計画決定を行い、公共下水道事業として整備を進め、平成10年4月に松川浄化センターの供用開始を行った。

その後、市街地の進展や土地利用の動向を踏まえ、平成16年2月19日に排水区域203haに区域拡大を行い、概ね整備は完了した。

一方、市街地周辺の農村集落の生活環境の改善として、平成5年の農業集落排水処理施設整備から始まり5地区の整備を完了した。それぞれの汚水処理施設の特徴を活かし、地域の実情に応じた汚水処理手法により整備を進めた結果、令和2年度末には松川町の汚水処理人口普及率は97.2%となった。

しかしながら、汚水処理施設の整備から一定の期間が経過し、施設能力が相対的に低下し、常に先を見越した計画的・段階的な改築・更新が必要なこと、又、人口減少や少子高齢化を背景に汚水処理施設の効率化、再編が急務となっている。

このため、平成27年度に長野県「水循環・資源循環のみち2015」構想（都道府県構想）を策定するに当たり、計画処理人口や汚水量等の規模等を予測し、整備した下水道施設や農業集落排水処理施設等の位置及び施設の機能状況等を把握し、地域特性や経済性等を考慮してより効率的で効果的な下水道計画の見直しを行った結果、農業集落排水施設4地区を下水道排水区域に編入する方針とした。

4地区のうち、まずは片桐松川以南に位置し、下水道接続に際して大きな支障がなく、松川浄化センターの現有処理能力で対応できる大島地区と名子南地区を編入することとした。その中でも処理区の規模が大きく、処理区内に町営観光施設「清流苑」を抱えることから、今回、施設統廃合の効果が高い大島地区を下水道へ編入し、汚水処理施設の効率化を図ることとしたい。

新旧対照表

(新)

1. 下水道の名称 松川町公共下水道

2. 排水区域

「排水区域は総括図表示のとおり」

3. 下水管渠

内訳	位置		備考
	起点	終点	
放流管渠	松川町元大島	松川町元大島	松川処理区

「区域は計画図表示のとおり」

4. その他の施設

内訳	位置	備考
松川浄化センター	松川町元大島地内	約 14,500m ²

「区域は計画図表示のとおり」

(旧)

1. 下水道の名称 松川町公共下水道

2. 排水区域

「排水区域は総括図表示のとおり」

3. 下水管渠

内訳	位置		備考
	起点	終点	
放流管渠	松川町元大島	松川町元大島	松川処理区

「区域は計画図表示のとおり」

4. その他の施設

内訳	位置	備考
松川浄化センター	松川町元大島地内	約 14,500m ²

「区域は計画図表示のとおり」

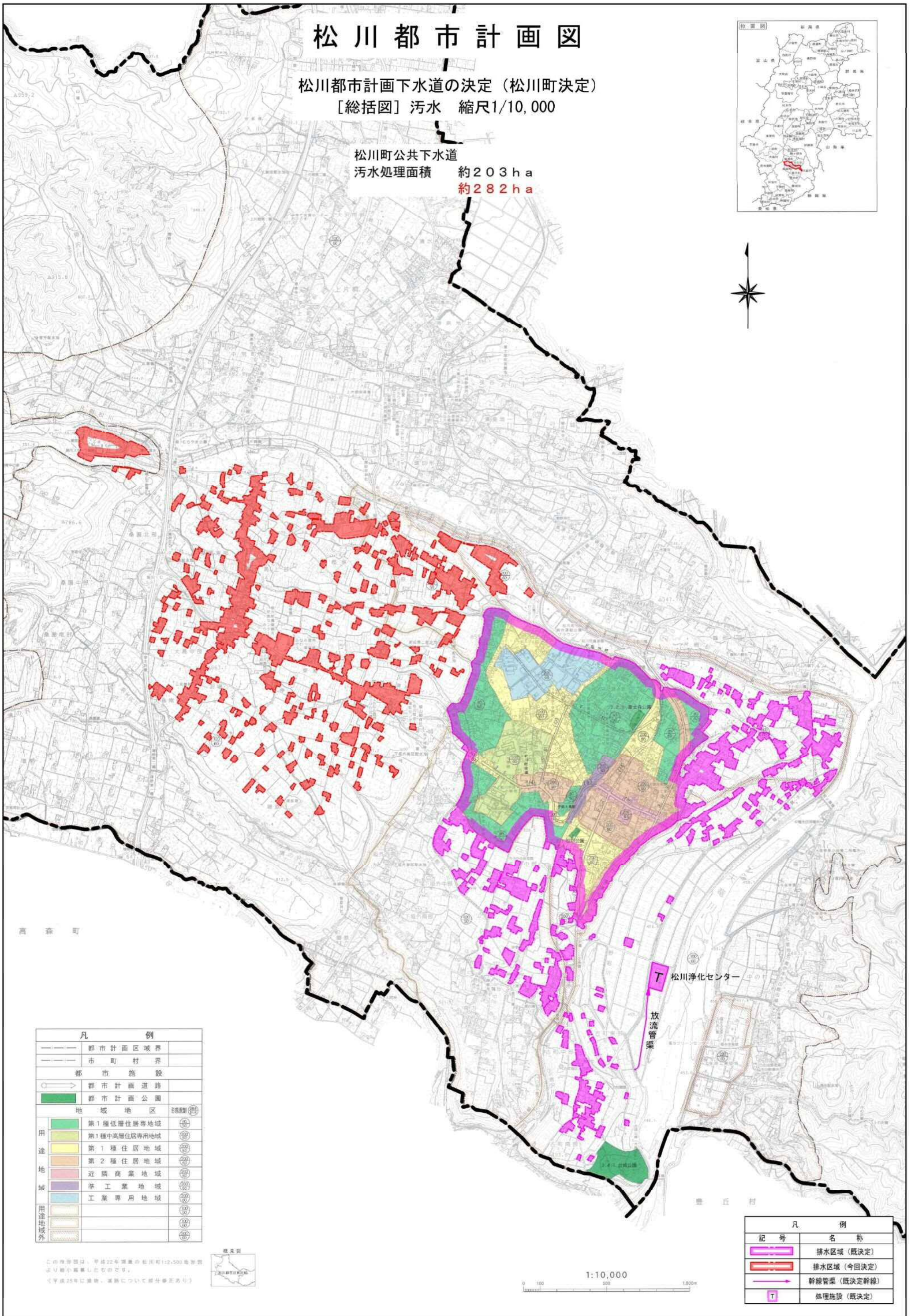
都市計画策定の経緯の概要
松川都市計画下水道の変更

事 項	時 期	備 考
地元説明	令和3年8月4日 大島地区	
長野県知事事前協議	令和3年7月30日	
長野県知事事前協議回答	令和3年8月31日	
公聴会開催の公告	令和3年9月10日	
素案の閲覧（概ね2週間）	令和3年9月10日～ 令和3年10月1日	
公聴会 （都市計画法第16条第1項）	令和3年10月10日（中止）	公述の申出がなかったため中止
長野県知事協議 （都市計画法第19条第3項）	令和3年10月4日	
計画案の公示 （都市計画法第17条第1項）	令和3年10月8日	
計画案の縦覧（2週間） （都市計画法第17条第1項）	令和3年10月8日～ 令和3年10月22日	意見書提出0件
長野県知事協議回答	令和3年11月15日	
松川町都市計画審議会 （都市計画法第19条第1項）	令和3年12月14日	
都市計画決定告示 （都市計画法第20条第1項）	令和3年12月16日	

松川都市計画図

松川都市計画下水道の決定（松川町決定）
 [総括図] 汚水 縮尺1/10,000

松川町公共下水道
 汚水処理面積 約203ha
 約282ha



凡 例	
——	都市計画区域界
——	市町村界
都市施設	
→	都市計画道路
■	都市計画公園
地域地区	
■	第1種低層住居専用地域
■	第1種中高層住居専用地域
■	第1種住居地域
■	第2種住居地域
■	近隣商業地域
■	準工業地域
■	工業専用地域
用途地域外	

凡 例	
■	排水区域（既決定）
■	排水区域（今回決定）
→	幹線管渠（既決定幹線）
T	処理施設（既決定）

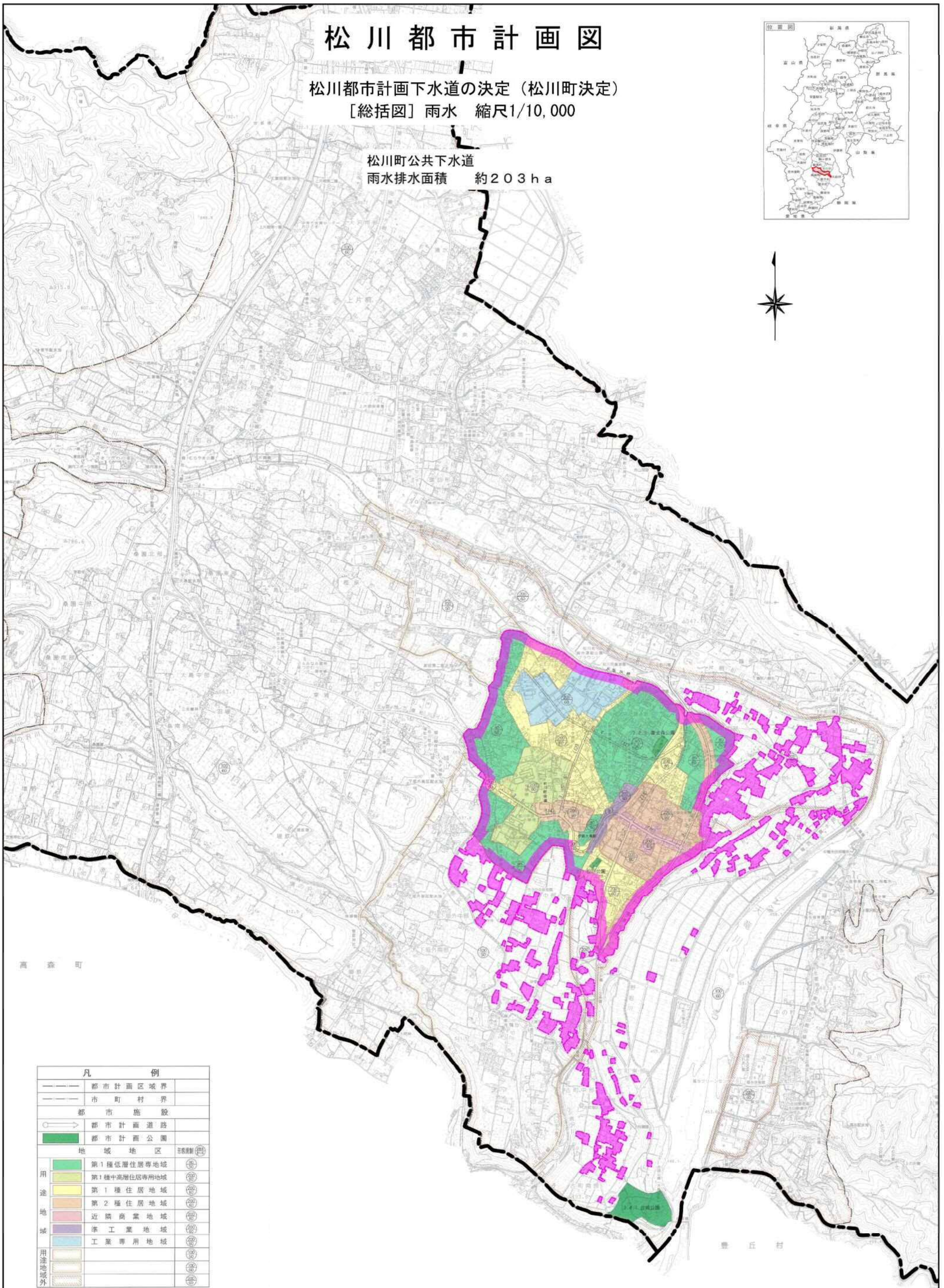
この都市計画は、平成22年調査の松川町1:25,000地形図より縮小編集したものです。
 （平成25年に塗布、変更について部分修正あり）



松川都市計画図

松川都市計画下水道の決定（松川町決定）
 [総括図] 雨水 縮尺1/10,000

松川町公共下水道
 雨水排水面積 約203ha



高森町

豊丘村

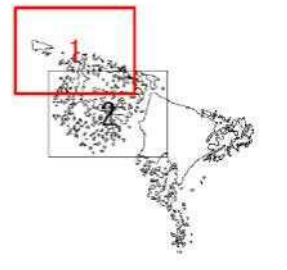
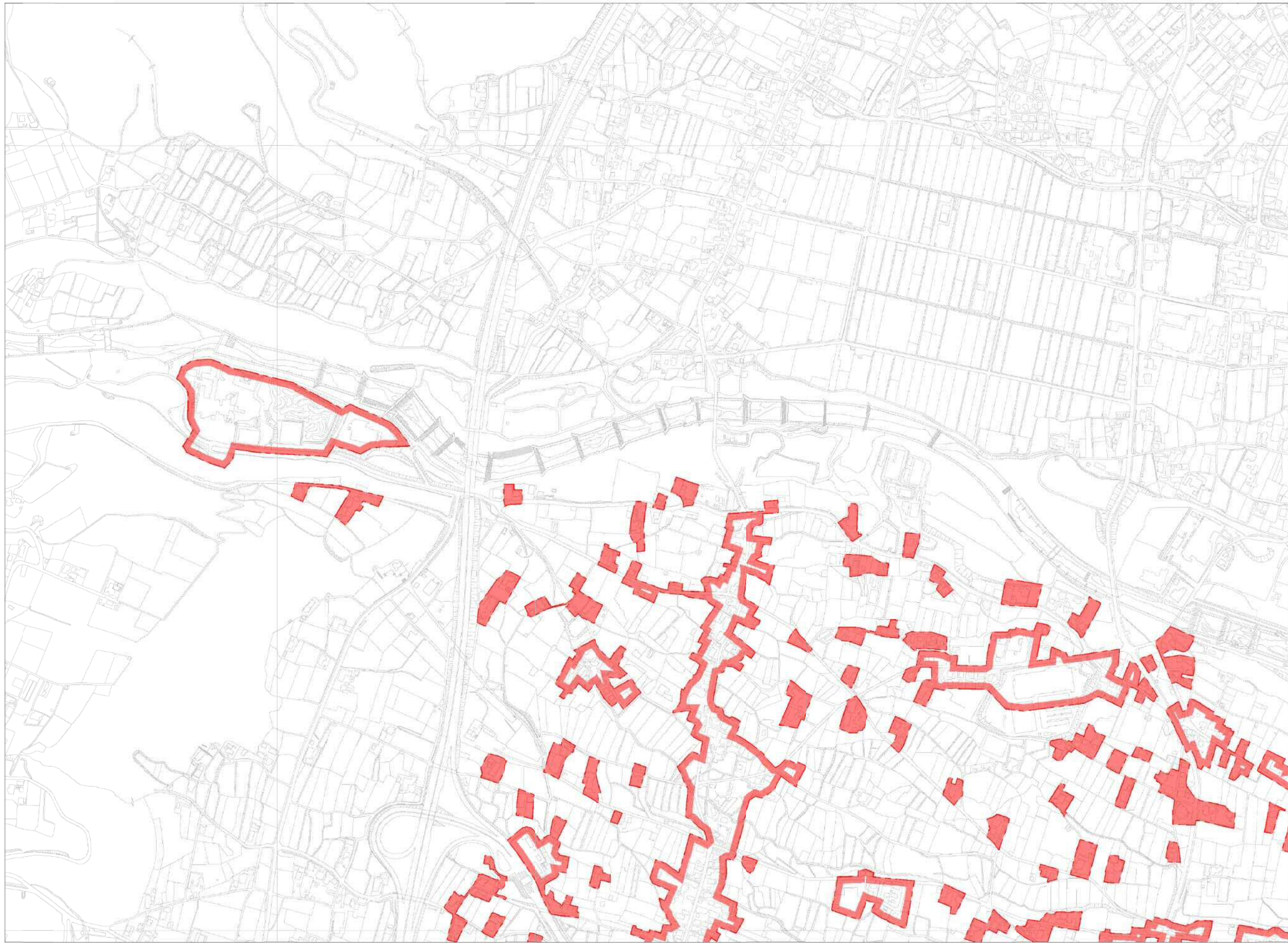
凡 例	
——	都市計画区域界
——	市町村界
都市施設	
→	都市計画道路
■	都市計画公園
地域地区	
■	第1種低層住居専用地域
■	第1種中高層住居専用地域
■	第1種住居地域
■	第2種住居地域
■	近隣商業地域
■	準工業地域
■	工業専用地域
用途地域外	
■	
■	
■	

この都市計画は、平成22年調査の松川町1:2,500地形図より縮小編集したものです。
 (平成25年に塗物、塗膜について部分修正あり)



1:10,000

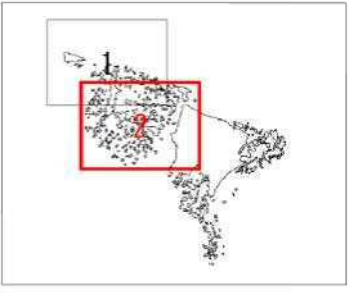
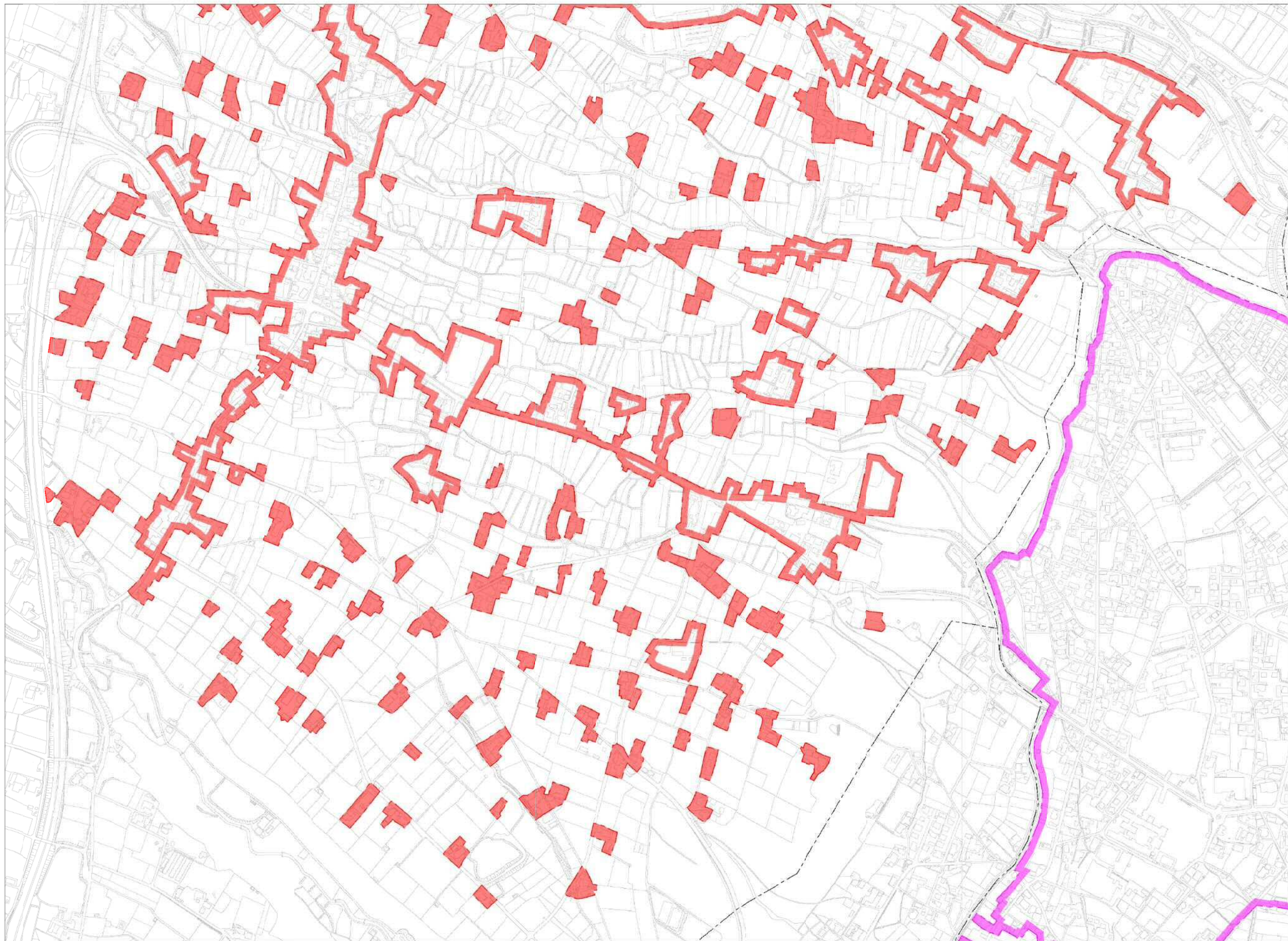
凡 例	
記号	名称
■	排水区域(既決定)



凡 例	
記 号	名 称
	排水区域 (既決定)
	排水区域 (今回決定)
	幹線管渠 (既決定幹線)
	各種施設 (既決定)

事業名	松川都市計画下水道の決定 (松川町決定)	図面番号	1
			2
	計画図 (汚 水)	縮 尺	1/2,500
事業年	長野県松川町	設計	令和3年 月





凡 例	
記 号	名 称
	排水区域 (既決定)
	排水区域 (今回決定)
	幹線管渠 (既決定管線)
	処理施設 (既決定)

事業名	松川都市計画下水道の決定 (松川町決定)	図面番号	2
		縮 尺	1/2,500
事業年	長野県松川町	設計	令和3年 月

