

様式第3号（4条関係）

## 会 議 録

### 1 附属機関等の会議の名称

令和元年度 第1回 図書館協議会

### 2 開催日時

令和元年6月21日（金） 午後7時から午後8時まで

### 3 開催場所

松川町資料館 視聴覚室

### 4 出席者氏名

図書館協議会委員

坂本勇治委員、宮下千波委員、渡邊 浩委員（水上八恵子氏 代理出席）、

田中ふじえ委員、林 直子委員

平島友佳委員、水野佐香委員、宮尾江里委員

（欠席）木村佳稔委員、宮澤武彦委員、中 繁彦委員 大場謙二委員、山崎明梨委員  
事務局

高坂敏昭図書館長、塩倉智文生涯学習課長、細江 茂文教施設係長、吉野愛那司書

### 5 議題（公開又は非公開の別）

(1) 平成30年度 統計報告について

(2) 令和元年度 事業計画について

### 6 非公開の理由（会議を非公開とした場合）

—

### 7 傍聴人の人数

0人

### 8 会議資料の名称

- ・ 図書館協議会次第
- ・ 図書館協議会委員名簿・職員および図書部員名簿
- ・ 平成30年度 松川町図書館統計 4種
- ・ 令和元年度 事業計画

## 9 審議の概要

### 1 開会

### 2 図書館長挨拶

### 3 会長、職務代理者の選出 事務局の腹案により承認

会長 坂本勇治委員

職務代理者 宮下千波委員

### 4 会長挨拶

### 5 協議事項（会議内容）

#### 【説明】

#### (1) 平成 30 年度 統計報告について

資料「平成 30 年度 松川町図書館統計 4 種」に基づき、事務局より説明

#### (2) 2019 事業計画について

資料「2019 事業計画」に基づき、事務局より説明

#### 【質疑】

#### 1. 平成 30 年度統計報告について

(委員)

- ・貸出し冊数が増加している要因は

(事務局)

- ・団体貸出し [中央小学校] が増えているのが主な要因であるが、個人貸出しも増えている。読み聞かせ活動が根付いていると分析している。

(委員)

- ・小学生以下のこども利用者数は横ばいであり、読み聞かせの活動をしている立場から少しがっかり。意見いただきたい。
- ・読み聞かせの活動に参加することは初めての方には少し勇気が必要。最初の 1 歩、2 歩までの環境があるとありがたい。
- ・赤ちゃんクラブやブックスタートなどの活動を通じて、(貸出し) カードをつくと繋がっていく。いかにして自然に繋がるかが課題。
- ・子育て支援センターがきっかけとなった。
- ・保健師による検診、病院などで PR をすることも考えられたい。
- ・保育園でもっと読んでもらいたい。
- ・児童により読書経験に差があると感じている。協議会には保育士に出席してもらいたい。
- ・保育園での教育も必要では。

(事務局)

- ・保育園の指針は、幼稚園にかなり接近している。ごっこ遊びが中心であり、多様な体験をすることが大切と考えている。差があることは確か。園長会を通じて繋げいきたい。

#### (2) 2019 事業計画について

(委員)

- ・北側の図書館資料館の玄関の暗かったり好ましくない。環境を整えられたい。

(委員)

- ・利用しやすい図書館について、努力されていると感じている。図書館は文化の拠点であり、環境について支えてくれる人が増えていくとありがたい。

(事務局)

- ・照明など設備面は、えみりあの一部とともに課題があり、改善を検討していきたい。

(委員)

- ・コピーサービスの事務処理について、サービス利用者の氏名等 個人情報を提出することは必要か。

(事務局)

- ・必要な手続きを考えており、従前どおりとしたい。

### (3) その他

祝日の開館日は、図書部員により運営していたが、1名は司書が勤務することに改める。

6 閉会 (終了 20:00)

# 図書館協議会 次第

---

令和元年 6月 21日 19:00～  
資料館 視聴覚室

1. 開 会

2. 図書館長あいさつ

3. 会長・職務代理者選出

会長

職務代理者

4. 会長あいさつ

5. 会議内容（会長進行）

（1）平成 30 年度 統計資料

（2）2019 事業計画

（3）その他

6. 閉 会

## 図書館協議会委員名簿

氏名	備考	自治会
坂本 勇治	副議長	福沢
松井 悦子	社会文教常任委員長	上町
渡邊 浩	中学校長	
大場 謙二	北小学校PTA会長	清泉地上
山崎 明梨	中学校PTA会長	原田
中 繁彦		北垣外
田中 ふじえ		大栢南
木村 佳稔		東浦
宮下 千波		北垣外
林 直子		部奈1
宮沢 武彦		中山
平島 友佳		名子中部
水野 佐香		桑園東部
宮尾 江里		北名子

職員および図書部員名簿

職員

	氏名	地区
館長	高坂敏昭	中の村
課長	塩倉智文	塩倉
係長	細江茂	桑園南部
司書	吉野愛那	名子中部
司書	鹿嶋裕子	駒ヶ根市
司書	中平佐知子	高森町

2019 図書部員

氏名	自治会	備考
米山みさ子	中の村	
大蔵和代	名子原	
井口由紀子	北垣外	
安松みどり	清泉地上	
北原久仁子	福沢	
清水由紀子	増野	(H30 部長)
宮澤美輪子	増野	(2019 部長)
梅澤由紀子	城北	(2019 副部長)
新酒彰子	南方	
水野佐香	桑園東部	
宮尾江里	北名子	
柳原未歩	中荒町	
大島江玲奈	古町南部	
伊久間彩	新井南部	
中村尚子	清泉地上	
宮島民子	広小路	
丹羽由美子	古町北部	
宮下智英	西山	
18名		

## 松川町図書館 基本方針

---

「生涯学習」の拠点のひとつとして、利用者の自己実現に役立つ豊富な情報の収集を心がけ、様々なニーズに応えられる蔵書の充実を目指す。

また、幼児期の心の育成を助け、各種講座をはじめとした地域文化をそだてるのに役立つ図書館機能の向上をはかる。

### ■重点目標

- ①蔵書の充実と南信州図書館ネットワークの運用により、多様化する利用者のニーズに応える資料・情報を提供する。
- ②だれもが気軽に心地よく使える図書館をめざし、環境整備に努める。
- ③よみかせや読書支援を中心に、子どもたちの知的好奇心を育む活動を行う。
- ④幅広い世代の多様な生涯学習を支える場として、各種イベント・講座を開催する。
- ⑤広報活動と、町内各種施設、団体、ボランティアとの連携により、より多くの町民に図書館に親しみを持ってもらおう。

## 2019 松川町図書館 事業計画

---

### 1. 資料貸出の推進

- ・館内・よみまいカーでの貸出
  - 開館時間 火・木・土・日曜：10:00～18:00（第3日曜は～17:00）  
月・金曜：10:00～21:00（祝日は～18:00）
  - 休館日 毎週水曜日・年末年始・蔵書点検（6/9～19日）
  - 貸出冊数 図書：ひとり10冊2週間／DVD・VHS：ひとり1本1週間
  - 移動図書館 生田地区・上片桐地区9拠点での貸出（隔週土曜）
- ・施設巡回 町内施設19か所への団体貸出（月1回）
- ・南信州図書館ネットワーク・他館からの相互貸借の活用
- ・インターネットでの蔵書検索・予約について広報・案内
- ・読書手帳を活用しての資料貸出の推進

### 2. 資料の充実・整備

- ・郷土資料の充実・整備 資料整理・松川町関連資料収集
- ・レファレンス資料の充実 国立国会図書館デジタル資料化資料送信サービス利用開始
- ・リクエストへの対応
- ・蔵書整理の実施 毎月最終水曜日に書架整理・除籍作業を実施
- ・蔵書点検の実施 6/9～6/19にて実施

### 3. 児童サービスの推進

- ・放課後おたのしみ会 上片桐児童館での出張よみきかせ・工作（月1回）
- ・児童向け講座の開催 クラフト教室・まんが教室・ビーズ教室
- ・おたのしみ会の実施 よみきかせ・工作・かるた大会・けん玉教室など（月1回）
- ・ブックスタート事業 こども課と協力し7・11ヶ月児の親子対象に実施

### 4. 大人向けサービスの推進

- ・大人向け講座の開催 おりがみ教室（5/25・10/5・2/1）  
よみきかせ講座（6/1）  
子どもと本の勉強会（月1回）  
自分の本をつくる会（年11回）

- ・時勢にあった図書の館内展示
- ・レファレンスサービスの充実

### 5. イベント・講演会の開催

- ・えほん講演会 絵本や読書を身近に感じてもらう目的で実施（11/4 予定）  
講師：たかどのほうこ 氏を予定
- ・松川町読書旬間 10/26～11/4 に開催する。
  - ・児童向けイベント（体験学習・工作・よみきかせ等）
  - ・利用者からのおすすめ図書紹介
  - ・除籍資料の町民還元 ほか
- ・新春 本の福袋 読書の機会・新たな本と出会うきっかけを作る目的で実施

### 6. 「家族読書の日」事業の推進

- ・金ようおはなし会 毎週金曜日 よみきかせ・工作の実施

### 7. 各種施設・団体との連携

- ・保育園など町内施設への出張おはなし会、図書館来館の受入、団体貸出
- ・小中学校の朝読書よみきかせボランティア活動の支援
- ・中学校生徒ボランティア活動・職場体験の受け入れ
- ・役場や町内団体と連携した資料の活用や講座の展開

### 8. 広報活動

- ・広報まつかわ・ホームページでの定期的な広報活動の実施
- ・チャンネルユー番組『おいでよ図書館』の収録・放送
- ・町内小学生・保護者への図書館案内（おたより・授業での来館ガイダンス）
- ・自治会回覧・有線放送でのイベント広報



## 松川町図書館 利用状況統計詳細 (過去5年)

2019/4/2

		H24年度	H25年度	H26年度	H27年度	H28年度	H29年度	H30年度
松川町	町内人口	13,501人	13,371人	13,728人	13,606人	12,949人	12,848人	12,726人
運用	開館日数	299日	299日	299日	299日	302日	297日	299日
	よみまいカー稼働回数	50回	46回	47回	23回	25回	26回	26回
	施設巡回施設数	12ヶ所	14ヶ所	15ヶ所	14ヶ所	14ヶ所	16ヶ所	18ヶ所
カード登録者	図書館カード登録者数(当館のみ)	3,068人	3,430人	3,695人	4,024人	4,353人	4,554人	4,799人
	ネットワーク館全体のうち松川町内住所の登録者数				3,911人	4,173人	4,032人	4,223人
	人口に対する登録比率	22.7%	25.7%	26.9%	29.6%	33.6%	35.4%	37.7%
貸出冊数	図書館 貸出冊数	99,082冊	95,098冊	95,168冊	94,561冊	93,944冊	104,058冊	111,375冊
	よみまいカー 貸出冊数	1,546冊	731冊	1,270冊	1,238冊	1,228冊	1,352冊	1,681冊
	年間貸出冊数 合計	100,628冊	95,829冊	96,438冊	95,799冊	95,172冊	105,410冊	113,056冊
	うち個人貸出	85,977冊	80,482冊	79,421冊	77,079冊	78,037冊	88,139冊	90,738冊
	うち団体貸出	14,651冊	15,327冊	17,017冊	18,720冊	17,051冊	17,206冊	22,318冊
利用者数	図書館 貸出人数	28,525人	26,338人	26,867人	23,840人	23,341人	26,592人	27,242人
	よみまいカー 貸出人数	383人	208人	304人	247人	257人	238人	261人
	年間貸出人数 合計	28,908人	26,546人	27,171人	24,087人	23,598人	26,830人	27,503人
	うち 0～18歳			12,878人	9,793人	8,994人	11,277人	11,470人
	うち 19～歳			14,293人	14,294人	14,604人	15,553人	16,033人
貸出平均値	町内人口1人あたり貸出冊数	7.5冊	7.2冊	7.0冊	7.0冊	7.3冊	8.2冊	8.9冊
	カード登録者1人あたり貸出冊数	32.8冊	27.9冊	26.1冊	23.8冊	21.9冊	23.1冊	23.6冊
	年間利用者1人あたり貸出冊数	3.5冊	3.6冊	3.5冊	4.0冊	4.0冊	3.9冊	4.1冊
	1日平均貸出冊数	336.5冊	320.5冊	322.5冊	320.4冊	315.1冊	354.9冊	378.1冊
	1月平均貸出冊数	9,148.0冊	8,711.7冊	8,767.1冊	8,709.0冊	8,652.0冊	9,582.7冊	10,277.8冊
予約	予約件数	2,981件	4,904件	5,674件	6,234件	5,886件	7,615件	9,035件
相互貸借	相互貸借 貸出	107冊	107冊	77冊	65冊	84冊	65冊	64冊
	相互貸借 借受	87冊	87冊	89冊	222冊	103冊	86冊	51冊
レファレンス	レファレンス件数	393件	416件	263件	296件	282件	115件	206件
コピー	コピーサービス申込件数	253件	200件	229件	213件	260件	241件	213件
蔵書	蔵書冊数	105,023冊	106,394冊	109,915冊	114,605冊	119,407冊	121,741冊	127,517冊
	うち VHS	1,292点	421点	421点	401点	369点	330点	330点
	うち DVD	163点	169点	177点	139点	138点	148点	163点
受入	年間受入冊数	5,165冊	7,431冊	5,906冊	4,694冊	4,871冊	5,269冊	5,851冊
逐次刊行物	雑誌				46誌	47誌	41誌	44誌
	新聞	5誌	4誌	4誌	4誌	4誌	4誌	4誌

# 松川町図書館 利用状況統計

2019年4月1日 現在

年度	1. 貸出		2. 夜間貸出		3. 1のうち よみまいカーでの貸出		
	人数	冊数	人数	冊数	回	人数	冊数
47	1,090	2,452	295	675	4	部員巡回334	809
48	836	1,976	331	711	1	↓ 55	130
49	853	1,894	357	713	5	297	756
50	966	2,275	322	698	6	325	787
51	821	1,737	343	725	9	670	1,546
52	694	1,796	298	687	8	711	1,590
53	755	1,843	319	703	8	746	1,766
54	940	2,216	314	704	9	582	1,913
55	969	2,270	562	1,281	7	369	1,473
56	1,204	2,756	961	2,274	5	378	951
57	1,059	2,415	780	1,729	4	職員巡回169	955
58	5,614	13,188	1,012	2,252	3	↓ 794	425
59	7,154	13,224	1,014	2,205	10	933	1,838
60	5,998	12,164	795	1,832	12	933	2,144
61	3,291	6,710	466	1,130	10	751	1,815
62	6,354	11,898	737	1,799	11	776	2,116
63	5,210	11,008	510	1,213	10	711	2,124
1	7,132	14,958	722	1,756	10	710	2,152
2	7,525	15,961	886	2,230	8	579	1,723
3	13,908	24,980	1,014	2,178	-	現在の図書館開始-	
4	16,830	32,381	1,222	2,593	8	195	636
5	16,761	31,513	721	1,614	10	288	992
6	19,770	38,368	755	1,702	10	286	988
7	18,862	36,670	573	1,362	9	220	770
8	18,188	36,274	492	1,128	11	232	853
9	18,103	41,030	628	1,438	9	192	585
10	22,428	49,230	797	1,823	7	129	439
11	28,285	53,517	863	1,911	8	163	514
12	28,834	52,166	1,014	2,453	9	381	769
13	32,937	53,720	848	1,977	6	150	419
14	23,789	40,864	653	1,533	10	600	2,250
15	22,923	72,195	機械化			995	2,619
16	21,514	71,347				632	2,225
17	22,357	78,386				545	2,006
18	22,921	86,007				485	2,888
19	24,045	86,721				472	1,904
20	26,324	96,696				409	1,554
21	26,709	97,555				386	1,253
22	25,161	99,028				427	1,303
23	28,440	99,211				268	907
24	28,908	100,628				383	1,546
25	26,546	95,829				208	731
26	27,171	96,438				304	1,270
27	24,087	95,799				247	1,238
28	23,598	95,172				257	1,228
29	26,830	105,410				238	1,352
30	27,503	113,056				261	1,681

平成3年度より現在の図書館開始

平成15年度よりコンピュータ化

平成23年7月より南信州図書館ネットワーク参加

平成24年4月より閉館18時

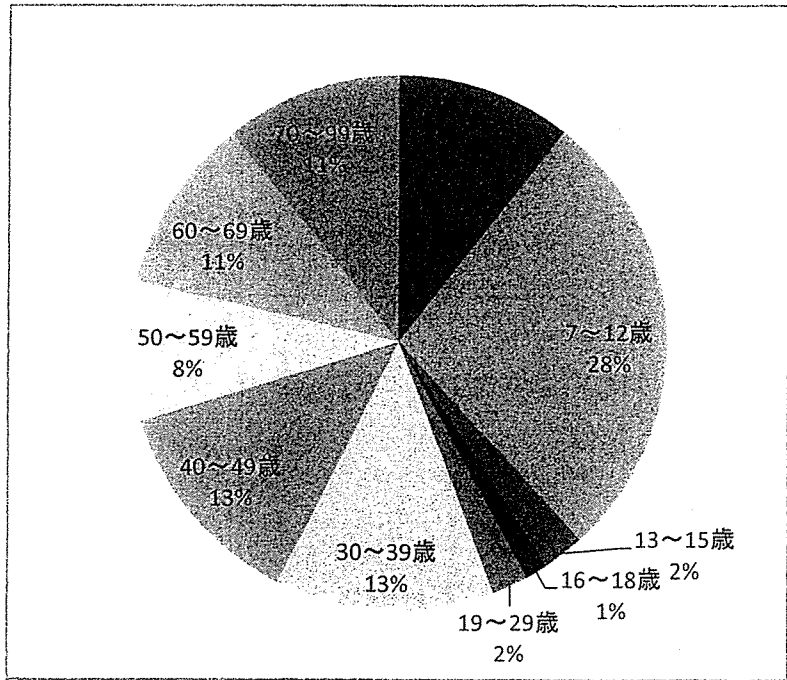
# 松川町図書館 利用者 年齢別統計

2019/4/1

## ■平成29年度

利用者計 26,830人

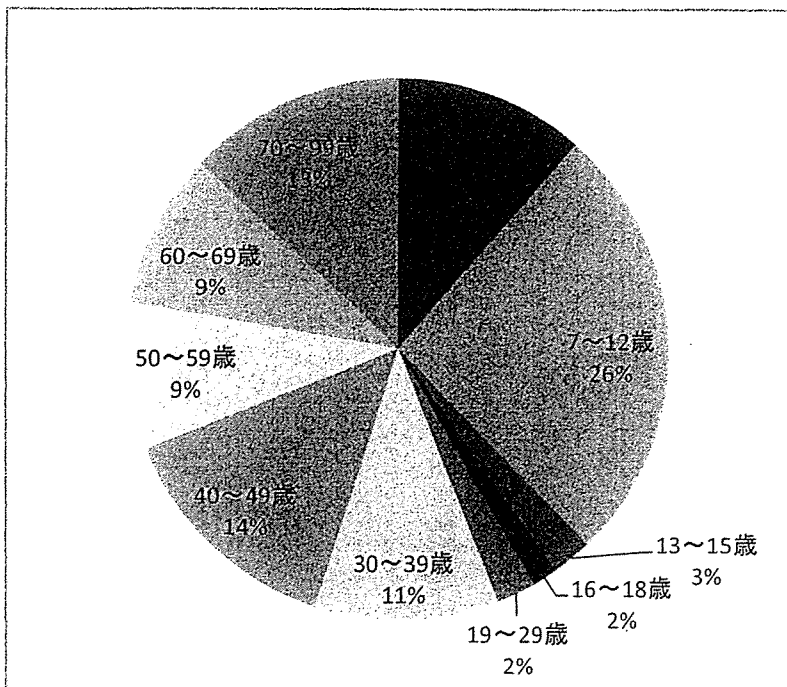
年齢	利用者数
0～6歳	2,828人
7～12歳	7,416人
13～15歳	674人
16～18歳	359人
19～29歳	584人
30～39歳	3,527人
40～49歳	3,440人
50～59歳	2,278人
60～69歳	2,865人
70～99歳	2,859人



## ■平成30年度

利用者計 27,503人

年齢	利用者数
0～6歳	3,130人
7～12歳	7,256人
13～15歳	673人
16～18歳	411人
19～29歳	638人
30～39歳	3,042人
40～49歳	3,828人
50～59歳	2,399人
60～69歳	2,559人
70～99歳	3,567人



# 南信州図書館ネットワーク 自治体間貸出状況

2019年4月1日

## 平成28年度

貸出館 貸受館	飯田市	松川町	高森町	豊丘村	貸受合計	貸受割合
飯田市		6,431	3,393	3,881	13,705	45%
松川町	3,660		509	575	4,744	15%
高森町	4,027	1,107		752	5,886	19%
豊丘村	4,956	894	541		6,391	21%
貸出合計	12,643	8,432	4,443	5,208	30,726	100%
貸出割合	41%	27%	14%	17%	100%	

## 平成29年度

貸出館 貸受館	飯田市	松川町	高森町	豊丘村	喬木村	貸受合計	貸受割合
飯田市		7,674	3,637	2,829	1,821	15,961	47%
松川町	4,699		724	448	414	6,285	18%
高森町	4,047	1,214		369	345	5,975	18%
豊丘村	3,650	696	522		177	5,045	15%
喬木村	470	120	63	60		713	2%
貸出合計	12,866	9,704	4,946	3,706	2,757	33,979	100%
貸出割合	38%	29%	15%	11%	8%	100%	

## 平成30年度

貸出館 貸受館	飯田市	松川町	高森町	豊丘村	喬木村	貸受合計	貸受割合
飯田市		9,309	4,151	2,671	2,441	18,572	48%
松川町	5,516		796	461	472	7,245	19%
高森町	4,460	1,352		416	416	6,644	17%
豊丘村	3,890	848	404		187	5,329	14%
喬木村	648	157	96	52		953	2%
貸出合計	14,514	11,666	5,447	3,600	3,516	38,743	100%
貸出割合	37%	30%	14%	9%	9%	100%	

松川町図書館が、  
飯田市立図書館に  
貸出しをした冊数

松川町が  
他館に  
貸出した冊数

松川町が  
他館から  
借りた冊数  
(割合)