

図 書 館 協 議 会 次 第

平成 28 年 6 月 10 日 19:00～

資料館 視聴覚室

1. 開 会
2. あいさつ 図書館長
3. あいさつ 委員長
4. 会議内容（委員長進行）
 - (1) 平成 27 年度 統計資料
 - (2) 平成 28 年度 事業計画
・新規事業について
 - (3) その他
5. 閉 会

図書館協議会委員名簿

氏名	備考	自治会
森谷 岩夫	副議長	上町
熊谷 宗明	社会文教常任委員長	増野
有賀 稔	松川中学校 校長	
岡村 匡人	松川中学校 PTA 会長	
松田 真人	松川北小学校 PTA 会長	
中 繁彦		北垣外
田中 ふじえ		大栢南
木村 佳稔		東浦
森下 励子		諏訪形
丹羽 由美子		古町北部
宮下 千波		北垣外
林 直子		部奈
大澤 ユリ子		滝の沢
宮沢 武彦		中山

職員および図書部員名簿

職員

	氏 名	地 区
館長	高坂 敏昭	中の村
課長	小木曾 雅彦	大島上部
司書	青木 貴子	北垣外
司書	鹿嶋 裕子	駒ヶ根市
司書	中平 佐知子	高森町

平成 28 年度 図書部員

氏名	自治会	備考
米山 みさ子	福与中の村	(H27 部長)
大蔵 和代	名子原	(H27 副部長)
井口 由紀子	北垣外	H28 部長
向山 敦子	上郷別府	H28 副部長
安松 みどり	清泉地上	
北原 久仁子	福与福沢	
清水 由紀子	増野	
宮下 智博	西山	
山崎 武夫	大沢北部	
下澤 淳子	中山	
下平 富二子	北垣外	
吉川 利津子	古町北部	
宮澤 美輪子	増野	
宮下 ゆかり	桑園北部	
水野 淳	大島中部	
金山 三重子	北名子	
丹羽 由美子	古町北部	
坂井 美和子	檜原	
梅澤 由紀子	城北	

松川町図書館 利用状況統計

2016年6月1日 現在

年度	1. 貸出		2. 夜間貸出		3. 1のうち よみまいカーでの貸出		
	人数	冊数	人数	冊数	回	人数	冊数
47	1,090	2,452	295	675	4	部員巡回334	809
48	836	1,976	331	711	1	↓ 55	130
49	853	1,894	357	713	5	297	756
50	966	2,275	322	698	6	325	787
51	821	1,737	343	725	9	670	1,546
52	694	1,796	298	687	8	711	1,590
53	755	1,843	319	703	8	746	1,766
54	940	2,216	314	704	9	582	1,913
55	969	2,270	562	1,281	7	369	1,473
56	1,204	2,756	961	2,274	5	378	951
57	1,059	2,415	780	1,729	4	職員巡回169	955
58	5,614	13,188	1,012	2,252	3	↓ 794	425
59	7,154	13,224	1,014	2,205	10	933	1,838
60	5,998	12,164	795	1,832	12	933	2,144
61	3,291	6,710	466	1,130	10	751	1,815
62	6,354	11,898	737	1,799	11	776	2,116
63	5,210	11,008	510	1,213	10	711	2,124
1	7,132	14,958	722	1,756	10	710	2,152
2	7,525	15,961	886	2,230	8	579	1,723
3	13,908	24,980	1,014	2,178	-	現在の図書館開始-	
4	16,830	32,381	1,222	2,593	8	195	636
5	16,761	31,513	721	1,614	10	288	992
6	19,770	38,368	755	1,702	10	286	988
7	18,862	36,670	573	1,362	9	220	770
8	18,188	36,274	492	1,128	11	232	853
9	18,103	41,030	628	1,438	9	192	585
10	22,428	49,230	797	1,823	7	129	439
11	28,285	53,517	863	1,911	8	163	514
12	28,834	52,166	1,014	2,453	9	381	769
13	32,937	53,720	848	1,977	6	150	419
14	23,789	40,864	653	1,533	10	600	2,250
15	22,923	72,195	機械化			995	2,619
16	21,514	71,347				632	2,225
17	22,357	78,386				545	2,006
18	22,921	86,007				485	2,888
19	24,045	86,721				472	1,904
20	26,324	96,696				409	1,554
21	26,709	97,555				386	1,253
22	25,161	99,028				427	1,303
23	28,440	99,211				268	907
24	28,908	100,628				383	1,546
25	26,546	95,829				208	731
26	27,171	96,438				304	1,270
27	24,087	95,799				247	1,238

平成3年度より現在の図書館開始

平成15年度よりコンピュータ化

平成23年7月より南信州図書館ネットワーク参加

平成24年4月より閉館18時

松川町図書館 利用状況統計詳細 (過去5年)

2016/6/1現在

		H23年度	H24年度	H25年度	H26年度	H27年度
松川町	町内人口	13,528人	13,501人	13,371人	13,728人	13,606人
運用	開館日数	292日	299日	299日	299日	299日
	よみまいカー稼働回数	49回	50回	46回	47回	23回
	施設巡回施設数	11ヶ所	12ヶ所	14ヶ所	15ヶ所	14ヶ所
カード登録者	図書館カード登録者数(当館のみ)	2,599人	3,068人	3,430人	3,695人	4,024人
	ネットワーク館全体のうち松川町内住所の登録者数					3,911人
	人口に対する登録比率	19.2%	22.7%	25.7%	26.9%	29.6%
貸出冊数	図書館 貸出冊数	98,304冊	99,082冊	95,098冊	95,168冊	94,561冊
	よみまいカー 貸出冊数	907冊	1,546冊	731冊	1,270冊	1,238冊
	年間貸出冊数 合計	99,211冊	100,628冊	95,829冊	96,438冊	95,799冊
	うち個人貸出		85,977冊	80,482冊	79,421冊	77,079冊
	うち団体貸出		14,651冊	15,327冊	17,017冊	18,720冊
利用者数	図書館 貸出人数	28,172人	28,525人	26,338人	26,867人	23,840人
	よみまいカー 貸出人数	268人	383人	208人	304人	247人
	年間貸出人数 合計	28,440人	28,908人	26,546人	27,171人	24,087人
	うち 0～18歳				12,878人	9,793人
	うち 19～歳				14,293人	14,294人
貸出平均値	町内人口1人あたり貸出冊数	7.3冊	7.5冊	7.2冊	7.0冊	7.0冊
	カード登録者1人あたり貸出冊数	38.2冊	32.8冊	27.9冊	26.1冊	23.8冊
	年間利用者1人あたり貸出冊数	3.5冊	3.5冊	3.6冊	3.5冊	4.0冊
	1日平均貸出冊数	339.8冊	336.5冊	320.5冊	322.5冊	320.4冊
	1月平均貸出冊数	9,019.2冊	9,148.0冊	8,711.7冊	8,767.1冊	8,709.0冊
予約	予約件数	2,122件	2,981件	4,904件	5,674件	6,234件
相互貸借	相互貸借 貸出	123冊	107冊	107冊	77冊	65冊
	相互貸借 借受	431冊	87冊	87冊	89冊	222冊
レファレンス	レファレンス件数	3,277件	393件	416件	263件	296件
コピー	コピーサービス申込件数	245件	253件	200件	229件	213件
蔵書	蔵書冊数	100,415冊	105,023冊	106,394冊	109,915冊	114,605冊
	うち VHS	1,292点	1,292点	421点	421点	401点
	うち DVD	140点	163点	169点	177点	139点
受入	年間受入冊数	5,817冊	5,165冊	7,431冊	5,906冊	4,694冊
逐次刊行物	雑誌					46誌
	新聞	5誌	5誌	4誌	4誌	4誌

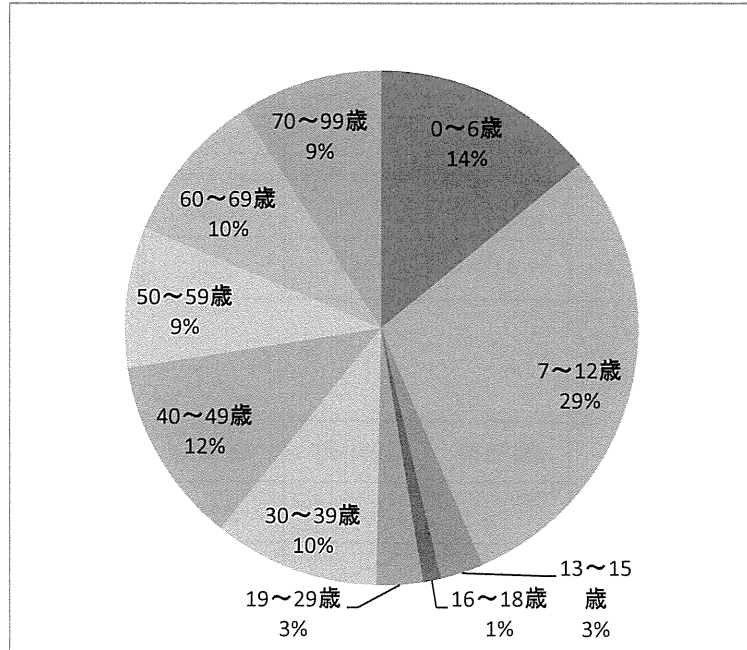
松川町図書館 利用者 年齢別統計

2016/6/1

■平成26年度

利用者計 27,171人

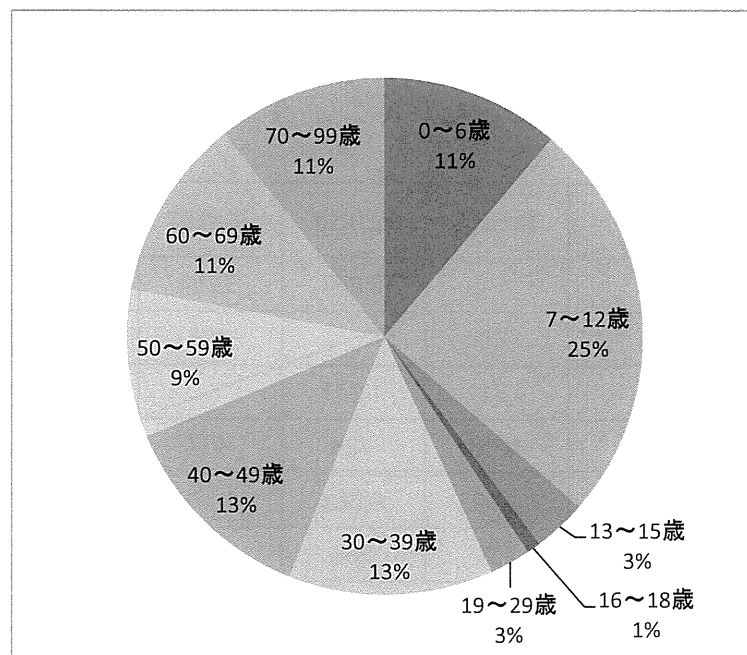
年齢	利用者数
0～6歳	3,817人
7～12歳	8,024人
13～15歳	737人
16～18歳	300人
19～29歳	787人
30～39歳	2,846人
40～49歳	3,189人
50～59歳	2,412人
60～69歳	2,606人
70～99歳	2,453人



■平成27年度

利用者計 24,087人

年齢	利用者数
0～6歳	2,689人
7～12歳	6,090人
13～15歳	807人
16～18歳	207人
19～29歳	611人
30～39歳	3,091人
40～49歳	3,052人
50～59歳	2,225人
60～69歳	2,748人
70～99歳	2,567人



南信州図書館ネットワーク 自治体間貸出状況

2016年3月31日

平成25年度

貸出館 貸受館	飯田市	松川町	高森町	貸受合計	貸受割合
飯田市		6,595	3,614	10,209	52%
松川町	3,299		395	3,694	19%
高森町	4,648	1,070		5,718	29%
貸出合計	7,947	7,665	4,009	19,621	100%
貸出割合	41%	39%	20%	100%	

平成26年度

貸出館 貸受館	飯田市	松川町	高森町	豊丘村	貸受合計	貸受割合
飯田市		6,572	3,202	2,505	12,279	46%
松川町	3,810		450	484	4,744	18%
高森町	5,088	1,241		567	6,896	26%
豊丘村	2,272	348	169		2,789	10%
貸出合計	11,170	8,161	3,821	3,556	26,708	100%
貸出割合	42%	31%	14%	13%	100%	

平成27年度

貸出館 貸受館	飯田市	松川町	高森町	豊丘村	貸受合計	貸受割合
飯田市		6,657	3,254	3,881	13,792	44%
松川町	4,086		495	575	5,156	16%
高森町	4,512	1,241		752	6,505	21%
豊丘村	4,901	786	427		6,114	19%
貸出合計	13,499	8,684	4,176	5,208	31,567	100%
貸出割合	43%	28%	13%	16%	100%	

松川町図書館が、
飯田市立図書館に
貸出しをした冊数

松川町が
他館に
貸出した冊数
(割合)

松川町が
他館から
借りた冊数
(割合)

松川町図書館 基本方針

「生涯学習」の拠点のひとつとして、利用者の自己実現に役立つ豊富な情報の収集を心がけ、様々なニーズに応えられる蔵書の充実を目指す。

また、幼児期の心の育成を助け、各種講座をはじめとした地域文化をそだてるに役立つ図書館機能の向上をはかる。

■重点目標

- ① 適切な選書と南信州図書館ネットワーク等活用によって、資料の充実を図り、利用者に提供する。(目標：年間貸出冊数 100,000 冊)
- ② だれもが気軽に心地よく使える図書館をめざし、館内環境の整備に努める。
- ③ 子どもたちの知的好奇心を育むため、よみきかせをはじめとした読書支援活動を行う。
- ④ 幅広い世代の多様な生涯学習を支える場として、各種イベント・講座を開催する。
- ⑤ より多くの人に本や読書に親しんでもらえるよう、「家族読書の日」の推進、図書館や資料の広報活動、各種施設・団体との事業連携に取り組む。

平成 28 年度 松川町図書館 事業計画

1. 資料貸出の推進 (重点目標 ①)

- ・館内・よみまいカーでの貸出
 - 開館時間 火・木・土・日曜：10:00～18:00 (第3日曜は～17:00)
 - 月・金曜：10:00～21:00 (祝日は～18:00)
 - 休館日 毎週水曜日・年末年始・蔵書点検(6月14～24日)
 - 貸出冊数 図書：ひとり10冊2週間/DVD・VHS：ひとり1本1週間
 - 移動図書館 生田地区・上片桐地区9拠点での貸出 (隔週土曜)
- ・施設巡回 町内施設13か所への団体貸出
- ・南信州図書館ネットワーク・他館からの相互貸借の活用
- ・インターネットでの蔵書検索・予約について広報・案内

2. 資料の充実・整備 (重点目標 ①②)

- ・郷土資料の充実 新書架設置・資料整理
- ・レファレンス資料の充実 国立国会図書館デジタルコレクション登録準備
- ・リクエストへの対応
- ・蔵書整理の実施 毎月最終水曜日に書架整理・除籍作業を実施
- ・蔵書点検の実施 6/12～6/22 にて実施を予定

3. 図書館環境の整備 (重点目標 ②)

- ・女子トイレ・身障者用トイレの改修
- ・隣接する公民館新設に伴う玄関ロビーの環境整備
土足/上履きゾーン分け(10月末～)・エレベーター撤去工事(11月～)
- ・平成29年度の図書館システム更新に向けての準備

4. 児童サービスの推進 (重点目標 ③⑤)

- ・放課後おたのしみ会 上片桐児童館での出張よみきかせ・工作 (毎月最終月曜日の夕方)
- ・各施設との連携 小中学校、おひさま、保育園への出張よみきかせ
図書館訪問受入
- ・児童向け講座の開催 クラフト教室 (9/17・10/15・11/19)
まんが教室 (年 11 回)
- ・おたのしみ会の実施 よみきかせ・工作など (毎月 1 回)
 - ・ビーズアクセサリー作り (5/21・7/23)
 - ・ハンドベルコンサート (8/27)
 - ・けん玉教室 (3/18)
- ・えほん料理教室 (仮) 開催 よみきかせ・絵本料理を再現調理 (12/3・2/25)
- ・ボランティアとの連携 「こどもの本の勉強会」の開催
「よみきかせ初心者練習 (仮)」の開催準備
- ・ブックスタート事業 こども課と協力し 7・11 ヶ月児の親子対象に実施

5. 大人向けサービスの推進 (重点目標 ④⑤)

- ・大人向け講座の開催 おりがみ教室 (5/7・10/1・2/4)
自分の本をつくる会 (年 11 回)
- ・時勢にあった図書の展示
- ・レファレンスサービスの充実
- ・コピーサービスの案内
- ・高齢者介護施設ななすぎでのよみきかせ
- ・コミカフェの図書館訪問受入・出張よみきかせ

6. イベント・講演会の開催 (重点目標 ③④⑤)

- ・えほん講演会 絵本作家等を招き本や読書を身近にする目的で実施 (6/2)
講師：安江リエさん・池谷陽子さんによるおはなし会
対象：小学 1～3 年生 (一般も受入予定)
場所：松川中央小学校・松川北小学校
- ・図書館・資料館まつり 松川町読書旬間 (10/15～10/23) に開催する。
 - ・児童向け工作・体験学習・よみきかせ
 - ・除籍資料の町民還元
 - ・利用者からのおススメ図書紹介 ほか

7. 「家族読書の日」事業の推進 (重点目標 ⑤)

- ・金ようおはなし会 毎週金曜日 よみきかせ・工作の実施

8. 広報活動 (重点目標 ⑤)

- ・広報まつかわ 図書紹介・イベント広報・図書館利用案内 (月 1 回)
- ・ホームページ 新刊紹介・イベント広報 (隔週更新)
- ・チャンネルユー 『おいでよ図書館』 (月 1 回)
- ・新しい図書館利用案内の配布開始
- ・自治会回覧・有線放送でのイベント広報